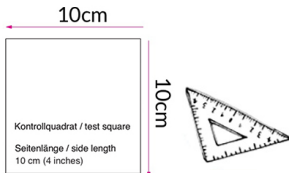


INFORMACE A TIPY K ŠITÍ

ELEKTRONICKÉ STŘIHY

Nastavení tisku

Střih je optimalizovaný pro tisk ve formátu A4, proto nedoporučujeme žádný jiný. Pro kontrolu správného nastavení tiskárny si nejprve vytisknete po ze stránku s takzvaným kontrolním čtverečkem (Kontrollquadrat/test square).

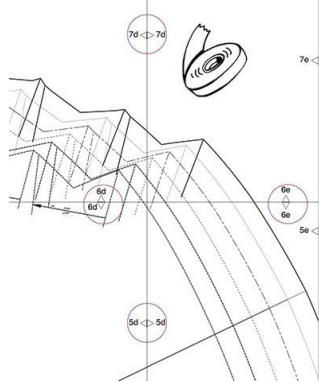


Kontrolní čtvereček

Tento čtvereček poté přeměříte, zda jeho strany odpovídají uvedené délce 10 cm. Je-li velikost kontrolního čtverečku v pořádku, můžete celý soubor vytisknout.

Střihání a lepení

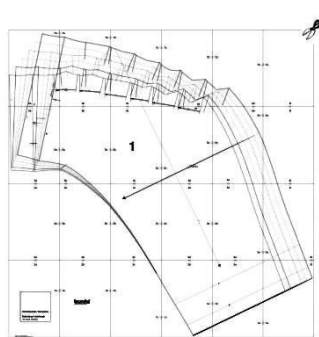
Každý střih obsahuje plánek, který vám napoví, jak postupovat při kompletování střihu. Seřadte všechny vytištěné strany podle tohoto nákresu a dbejte při tom na značky složené z čísel a písmenek. Postupujte po řadách, a stránky podle potřeby zastrihávejte tak, aby na sebe přesně navazovaly.



Náš tip

Střihajte vždy pouze levý okraj stránek, zatímco na pravý nanášíte lepidlo.

Abyste k sobě mohli slepit jednotlivé řady, je potřeba zastrihnout přesah horní hrany papíru druhé (a případně každé další) řady.



Měření

Měřením zjistíte svoji velikost a vystřihněte si podle značek uvedených v návodu odpovídající střihové díly. Pokud je střih pouze v jedné univerzální velikosti, můžete díly vystřihnout ihned. Jak si správně změřit velikosti se dozvíte na následující straně.

VYSVĚTLIVKY ZNAČEK

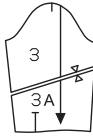
Prodloužit

Pokud se střihové díly nevejdou na střihovou přílohu v celé délce, musíme je prodloužit o uvedený počet centimetrů. Měříme vždy od špičky šípky.



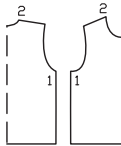
Spojovací linie

Velké střihové díly, které není možné prodloužit v přímém směru, uvádíme na střihové příloze ve dvou dílech. Tyto díly musíme po vykopírování slepit. Spojovací linie je ve střihu znázorněna jako dvojitá čára. Jako další líčovací značky slouží malé trojúhelníčky na obou slepovaných dílech, které se musí stýkat.



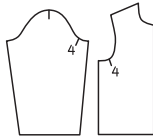
Číselné značky

Čísla švů jsou líčovací značky na střihových dílech. Při sešívání dílů se vždy musí stýkat stejná čísla.



Značky pro vsazování rukávů

Jedná se o krátké příčné značky na rukávech a pruramcích předního dílu. Při vsazování rukávů do pruramků se musí vždy stýkat. Jenom tak je zaručeno, že pravý rukáv všijeme do pravého pruramku a levý rukáv do levého pruramku.



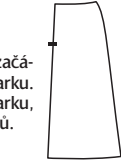
Další značky

Líčovací značky u dlouhých švů slouží ke kontrole, zda se vrstvy látky neposunuly.



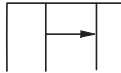
Značka pro rozpárek

Příčná značka označuje začátek, případně konec rozpárku. Například u bočního rozpárku, průhmatů kapes nebo zipů.






Značka pro záhyby

Záhyb složíme vždy ve směru šípky.



Následující značky najdete pouze u přehledu střihových dílů u pracovního návodu. Na střihové příloze jsou uvedeny pouze německé slovní názvy:

nařásit (einreihen) 
navolnit (einhalten) 
napnout (dehnen) 

Symbol patky šicího stroje

označuje švy a linie prošívání.



Nůžky

Symbol nůžek najdete jednak na okrajích, které střiháme bez švových přídávků, ale také u nástřihů, např. kapes.



Knoflíkové dirky, knoflíky, očka



STŘIHÁNÍ

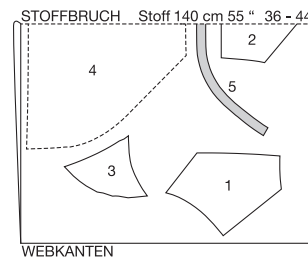
Spotřeba látky

Údaje o spotřebě se vždy týkají látky, z níž jsme ušili náš originální model. U látek s jinou šíří nebo jiným vzorem se může spotřeba výrazně změnit. Vzor na látce, případně její struktura jsou rozhodující pro pokládání střihových dílů. U některých tkanin musíme všechny díly střihávat ve stejném směru, některé nám umožňují i opačné pokládání dílů, což je z hlediska spotřeby velmi úsporné.

Polohový plán

Polohový plán v pracovním návodu ukazuje nejvýhodnější rozložení střihových dílů na látku, jakou jsme použili pro náš model. Látka je nejčastěji složena na polovinu, její líčová strana přitom leží uvnitř. Při střihání z jednoduché vrstvy látky leží líčová strana látky nahoře.

Papírové střihové díly, které budeme na látku pokládat popsanou stranou dolů, jsou v polohovém plánu zakresleny čárkovaně. Všechny díly nebo jejich části, které jsou na polohovém plánu podloženy šedou plochou, představují partie, na které musíme nažehlit výztuhu.



Přidávky na švy a záložky

Střihy Burda neobsahují přidávky na švy a záložky. Na švy doporučujeme přidávky v šíři 1 až 2 cm, na záložky v šíři 2 až 5 cm.

Střihové linie

přeneseme pomocí kopírovacího papíru na rubovou stranu látky. Další linie a značky důležité pro zpracování modelu, např. pro kapsy či přední střed, musíme proznačit i na líčovou stranu látky. Prošijeme je stehovými nití velkými předními stehy.

Směr vlasu

K textiliím, pro něž je charakteristický výrazný směr vlasu, patří samet, mansestr, froté, velur, flauš, loden a také některé čisté vlněné tkaniny. Směr vlasu bezpečně poznáme, když rukou přejdeme po povrchu tkaniny v podélném směru a vlas tomuto pohybu neklade žádný odpor; při opačném pohybu dlaně, tedy proti směru vlasu, se povrch "ježí". Na látku s vlasem pokládáme všechny střihové díly výhradně jedním směrem, tedy tak, aby spodní okraje všech papírových dílů ležely jedním směrem.

Směr vlasu je v polohovém plánu vždy vyznačen.

Směr vzoru

Mnoho tkanin má také specifický směr vzoru, který je nutno respektovat. Při pokládání střihů na látku s jedním směrem vzoru musí spodní okraje všech střihových dílů ležet jedním směrem. U károkových a u příčně pruhovaných či příčně vzorovaných tkanin je důležité, aby vzor na sebe navazoval v podélných švech.

Výztuha (vlizelin)

Výztuha se vyrábí z umělých i přírodních vláken, což výrazně ovlivňuje jejich vlastnosti, proto se ke každému typu látky hodí jiná výztuha.

Výztuhy propůjčují určitým partiím modelu nutnou pevnost a tvarovou stálost.

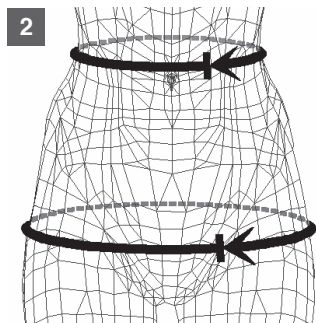
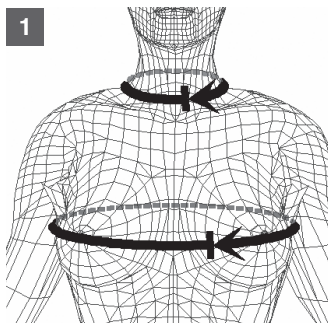
Typ vhodné výztuhy je vždy uveden v pracovním návodu konkrétního modelu.

SLOVNÍČEK KE STŘIHOVÉ PŘÍLOZE

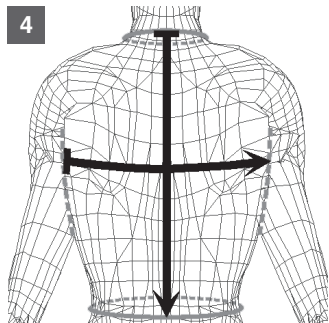
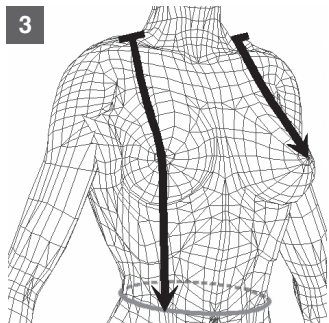
Abnäher ansetzen	zásevek přisadit, přisít
Anstoßlinie	styková linie rukáv
Ärmel	manžeta
Aufschlag	vnější, líčový
Ausschnitt außen	tkanice, stuha
Band	podšádka
Besatz	sámek
Biese	léga, lišta, lem
Blende	pásek
Bund	navolnit
einhalten	nařásit, nabrat
einreihen	vsadka
Einsatz	nástřih
Einschnitt	okraj nástřihu
Einschnittkante	směr vlákna
Fadenlauf/Fdl.	záhyb
Falte	přehyb záhybu
Faltenbruch	díl se záhyby
Faltenteil	podšívka
Futter	okraj výstřihu
Halsrand hinten	vzadu, zadní
innen	uvnitř, v rubu
Kante	okraj, hrana
Klappe	patka (u kapsy)
Knopf	knoflík
Knopfloch	knofl. dírka
Kordel	šňůrka
Kragen	límeč
linke Seite	levá strana, rub
Mitte	střed
Muster	vzor
oben	nahoře
Oberkragen	vrchní límeč
Öse	očko
Paspel	paspuška, vypustka
Passe	sedlo
rechte Seite	pravá strana, lic
Reißverschluss	zip
Revers	klopa
Riegel	dragoun, pásek zapínání
Rockbahn	díl sukně
Rocklänge	délka sukně
rückw. Kante	zadní okraj
rückw. Mitte	zadní střed
Rüsche	řýšek
Schlaufe	poutko, smyčka
Schlinge	poutko
Schlit	rozpárek
Schulter	rameno
Stepplinie	linie prošívání
Stoffbreite	šíře látky
Stoffbruch	přehyb látky
Streifen	proužek
Streifenlauf	směr proužků
Strich	vlas tkaniny
Taille	pás
Tailenrand	okraj pasu
Tasche	kapsa
Teil	díl
Übertritt	překryt
Umbruch unten	přehyb dole
Unterkragen	spodní límeč
verlängern	prodloužit
Zusammensetzlinie	spojovací linie

JAK BEREME MÍRU

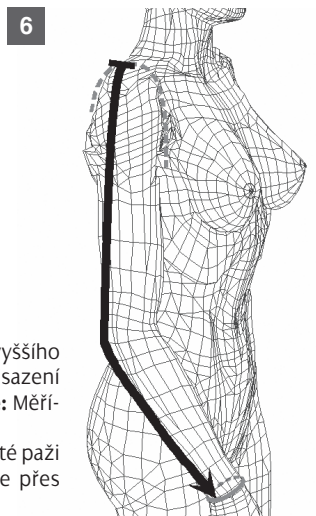
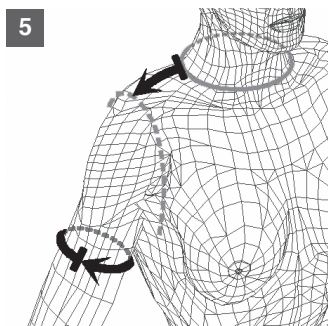
Měříme přímo na těle, pouze přes spodní prádlo, nejlépe za asistence druhé osoby. Před vlastním měřením si kolem pasu ovíneme pevnější rypsovou stužku (příp. krejčovský metr) a sešpendlíme ji. Při měření stojíme vzpřímeně, avšak v přirozeném uvolnění.



1 Horní obvod: Krejčovský metr přiložíme vpředu přes nejširší místo prsou a vedeme jej v podpaždí mírně nahoru na záda. **Obvod krku:** Měříme kolem dolní části krku těsně nad klíčními kostmi. **2 Obvod pasu:** Měříme v nejužším místě těsně na pomocné stužce v pase, dbáme na to, aby metr ležel zcela hladce. **Obvod boků:** Krejčovský metr ovíneme vodorovně přes nejširší místo sedu (podle individuálních rozdílů postavy leží toto místo výše nebo níže).



3 Přední délka do pasu: Měříme od nejvyššího místa ramene přes špičku prsu až ke spodnímu okraji pomocné stužky v pase. **Hloubka prsou:** Krejčovský metr vedeme od nejvyššího místa ramene u krku ke špičce prsu (viz šipka). **4 Délka zad:** Měříme od prvního krčního obratle až ke spodnímu okraji pomocné stužky v pase. **Šířka zad:** Měříme ve vzpřímeném postoji, vodorovně ve výši, kde se paže dotýkají trupu.



5 Šíře ramene: Metr vedeme od nejvyššího místa ramene u krku až k místu přisazení rukávové hlavice. **Horní obvod paže:** Měříme přes nejširší místo nadloktí. **6 Délka paže:** Měříme na lehce ohnuté paži od místa přisazení rukávové hlavice přes loket až k zápěstí.

Abychom přesně určili svou správnou velikost, musíme se důkladně změřit a naměřené hodnoty porovnat s tabulkou měr a velikostí Burda. Podle tabulky si pak zvolíme tu velikost, která se našim mírám přibližuje nejvíce, přičemž nejdůležitějšími vodítky jsou horní obvod a obvod boků.

TABULKY VELIKOSTÍ BURDA

V příslušné tabulce vyhledejte vždy tu velikost, která se všem vašim naměřeným mírám přibližuje nejvíce.

Základní pravidlo

Velikost střihu na šaty, halenky, kabátky a pláště se vybírá podle horního obvodu, zatímco pro výběr střihu na sukně a kalhoty je rozhodující obvod boků.

Úpravy

V případě, že vaše obvodové míry nesouhlasí s našimi tabulkami, použijte střih, který je zhotoven pro několik velikostí najednou. Ten pak lehce přizpůsobíte svým potřebám.

Údaje v tabulkách jsou uvedeny v centimetrech.

NORMÁLNÍ DÁMSKÉ VELIKOSTI

Velikost	34	36	38	40	42	44	46	48	50	52
Tělesná výška	168	168	168	168	168	168	168	168	168	168
Horní obvod	80	84	88	92	96	100	104	110	116	122
Obvod pasu	62	66	70	74	78	82	86	92	98	104
Obvod boků	86	90	94	98	102	106	110	116	122	128
Délka paže	59	59	60	60	61	61	61	61	62	62
Šíře ramene	12	12	12	13	13	13	13	14	14	14

KRÁTKÉ DÁMSKÉ VELIKOSTI

Od normálních dámských velikostí se liší pouze tělesnou výškou a délkou paže, obvodové míry jsou všechny stejné.

Velikost	17	18	19	20	21	22	23	24	25	26
Tělesná výška	160	160	160	160	160	160	160	160	160	160
Horní obvod	80	84	88	92	96	100	104	110	116	122
Obvod pasu	62	66	70	74	78	82	86	92	98	104
Obvod boků	86	90	94	98	102	106	110	116	122	128
Délka paže	57	57	58	58	59	59	59	59	60	60
Šíře ramene	12	12	12	13	13	13	13	14	14	14

DLOUHÉ DÁMSKÉ VELIKOSTI

Od normálních dámských velikostí se liší pouze tělesnou výškou a délkou paže, obvodové míry jsou všechny stejné.

Velikost	68	72	76	80	84	88	92	96	100
Tělesná výška	176	176	176	176	176	176	176	176	176
Horní obvod	80	84	88	92	96	100	104	110	116
Obvod pasu	62	66	70	74	78	82	86	92	98
Obvod boků	86	90	94	98	102	106	110	116	122
Délka paže	61	61	62	62	63	63	63	63	64
Šíře ramene	12	12	12	13	13	13	13	14	14

MALÉ DĚTSKÉ VELIKOSTI Výška postavy je uvedena v centimetrech

Tělesná výška	56	62	68	74	80	86	92	98	104	110	116
Horní obvod	45	47	49	51	53	55	56	57	58	59	60
Obvod pasu	42	44	46	48	50	51	52	53	54	55	56
Obvod boků	46	48	50	52	54	56	58	59	61	63	65
Délka paže	16	19	21	23	26	28	31	33	36	38	41

DÍVČÍ VELIKOSTI Výška postavy je uvedena v centimetrech

Tělesná výška	122	128	134	140	146	152	158	164	170	176
Horní obvod	62	64	66	68	72	76	80	84	88	92
Obvod pasu	57	58	59	61	63	65	67	69	71	73
Obvod boků	67	69	72	74	78	82	86	90	94	98
Délka paže	43	46	48	51	53	55	57	59	61	63

CHLAPECKÉ VELIKOSTI Výška postavy je uvedena v centimetrech

Tělesná výška	122	128	134	140	146	152	158	164	170	176
Horní obvod	63	66	69	72	75	78	81	84	87	90
Obvod pasu	57	60	62	65	67	70	72	75	77	79
Obvod boků	67	70	73	76	79	82	85	88	91	94
Délka paže	43	46	48	51	53	55	57	59	61	63

NORMÁLNÍ PÁNSKÉ VELIKOSTI

Velikost	44	46	48	50	52	54	56
Tělesná výška	168	171	174	177	180	182	184
Horní obvod	88	92	96	100	104	108	112
Obvod pasu	78	82	86	90	94	98	104
Obvod sedu	90	94	98	102	106	110	115
Délka paže	61	62	63	64	65	66	67
Obvod krku	37	38	39	40	41	42	43