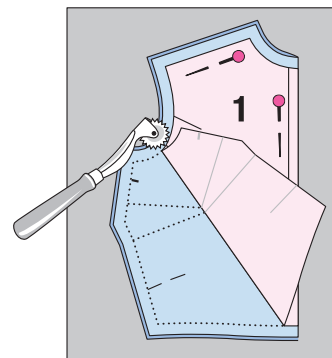
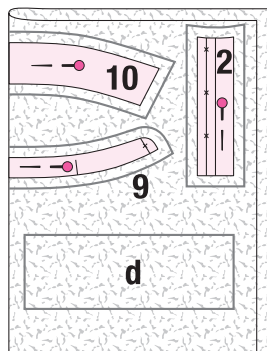
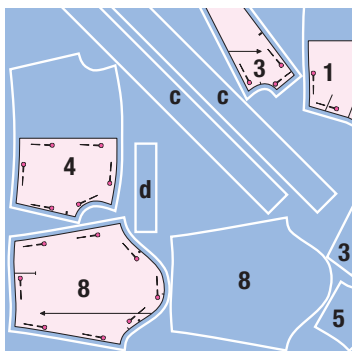




licová strana látky

rubová strana látky

výztuha



## 1 VYSTŘIŽENÍ DÍLŮ

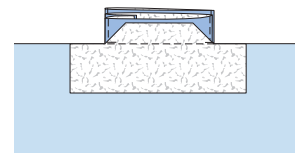
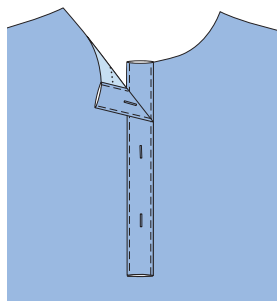
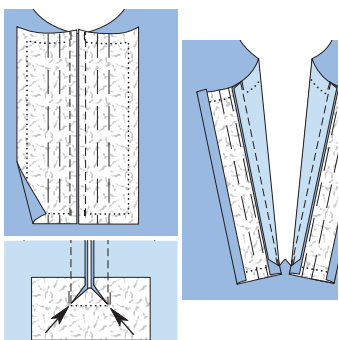
Stříhové díly přišpendlíme podle polohového plánu na licovou stranu jednoduché vrstvy látky. Důležité upozornění: pravé a levé díly, např. rukávy, stříháme zrcadlově. Dbáme vždy na šipku vyznačující směr vlákna. Vlákno musí probíhat souběžně s pevným tkaným okrajem látky. Po obvodu všech dílů zakreslíme krejčovskou křídou podle pravítka přídavky na švy: 1,5 cm na všechny okraje a švy. Nakonec na látku zakreslíme krejčovskou křídou podle pravítka měřené díly a až e. Díly vystříháme.

## 2 VÝZTUHA

Vlizeřin složíme na polovinu lepicí stranou dovnitř. Díly 2, 9 a 10 přišpendlíme. Po obvodu všech dílů zakreslíme přídavky na švy v šíři 1,5 cm. Na výztuhu zakreslíme i manžety (d). Díly vystříháme. Díly výztuhy nažehlíme na rubovou stranu odpovídajících látkových dílů. Na konec rozparku na předním dílu nažehlíme pro zpevnění kousek výztuhy (dlouhý asi 5 cm a široký 2,5 cm), abychom zabránili natržení rozparku (viz krok 4).

## 3 PŘENESENÍ STŘIHOVÝCH LINIÍ NA LÁTKU

Díly položíme resp. složíme lícem k líci na sebe a přišpendlíme na ně papírové stříhové díly. Obrisy stříhových dílů (linie švů a záložek) a linie a značky vyznačené na stříhových dílech přeneseme pomocí kopírovacího rádélka přes kopírovací papír na rubovou stranu látkových dílů (návod najdete u kopírovacího papíru). Linie přehybu a stykové linie prostehujeme stehovací nití na licovou stranu látky. Značky pro knoflíkové dírky platí pouze pro vel. 34 (viz též krok 5).



## 4 KRÁTKÉ ZAPÍNÁNÍ / PŘIŠITÍ SVISLÝCH OKRAJŮ LÉG

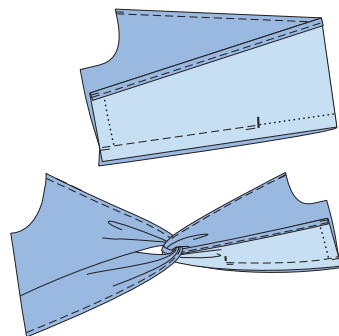
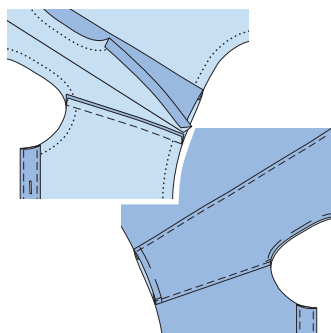
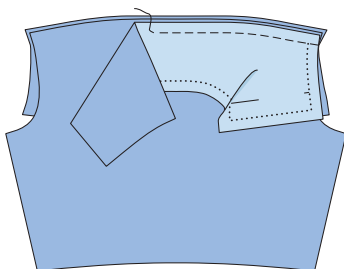
Přídavky na podélných okrajích lég sestříháme na šíři 1 cm. Légy přišpendlíme lícem k líci na sesazovací linii a přišijeme. Konce švů zapošijeme. Přední díl prostříháme uprostřed mezi légami do vzdálenosti 0,7 cm před konec švu a nastříháme šikmo do rohů až téměř k poslednímu stehu (šipky). Při stříhání nesmíme zachytit légy. Přídavky sežehlíme do lég, přídavky na druhých podélných okrajích lég sežehlíme do rubu.

## 5 KNOFLÍKOVÉ DÍRKY

Légy přehneme podél linie přehybu do rubu, přistehujeme na sesazovací šev a v kraji přišijeme. Hrany přehybu v kraji prošíjeme. Pro vel. 36 až 44 vyznačíme na pravou légu horní značku pro knoflíkovou díрку ve stejné vzdálenosti od horního okraje jako u vel. 34. Spodní značka platí pro všechny velikosti. Třetí značku vyznačíme doprostřed mezi ně. KNOFLÍKOVÉ DÍRKY vypracujeme vždy od značky směrem dolů.

## 6 PŘIŠITÍ SPODNÍHO OKRAJE LÉG

Pravou légu položíme přes levou légu, spodní okraje sešpendlíme středem na střed. Přední díl přehneme na konci lég dolů. Spodní okraje lég přišpendlíme lícem k líci na přední díl. Přední díl přišijeme od nástřihu k nástřihu na spodní okraje lég. Konce švu zajistíme zadními stehy. Přídavky společně začistíme. Přední díl otočíme opět nahoru. Přídavky sežehlíme dolů.



## 7 PŘIŠITÍ SEDEL K ZADNÍMU DÍLU

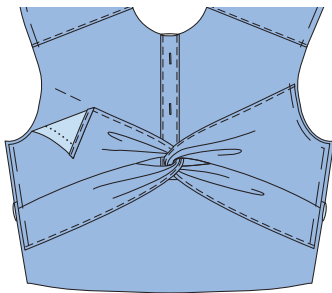
Jedno sedlo přišpendlíme lícem k líci na zadní díl. Druhé sedlo přišpendlíme licovou stranou na rubovou stranu zadního dílu. Okraje sešijeme. Sedla sežehlíme přes sesazovací švy nahoru, rubové strany sedel leží na sobě.

## 8 PŘIŠITÍ SEDEL K PŘEDNÍM DÍLŮM / PRSNÍ ZÁŠEVKY

Vnější díl sedla přišpendlíme lícem k líci na ramenní okraje předního dílu. Sedlo přišijeme. Švové přídavky sežehlíme do sedla. Vnitřní díl sedla podhrneme a přistehujeme na přední sesazovací švy. Z líce sedlo prošíjeme těsně podél sesazovacích švů, přitom přichytíme vnitřní sedlo. Okraje výstřihu a průmávků sestehujeme. Sešpendlíme prsní záševky a odšijeme je do špičky. Níť zauzlujeme. Záševky sežehlíme dolů.

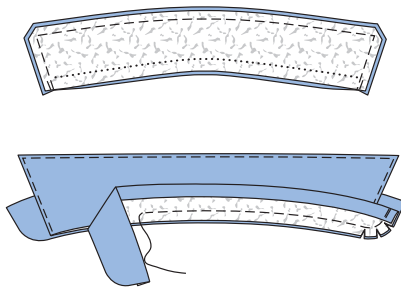
## 9 PODPRSENKOVÝ DÍL

Přídavek na podélném horním okraji podprsenkových dílů sežehlíme do rubu, podhrneme a přišijeme. Spodní podélný okraj začistíme. Jeden díl složíme podle obrázku licovou stranou dovnitř, značky pro rozporek se stýkají. Šev sešijeme až ke značce pro rozporek (číselná značka 6). Konce švu zapošijeme. Přídavky rozžehlíme. Druhý díl provlékneme z poloviny rozparkem a šev sešijeme stejným způsobem. Přídavky rozžehlíme.



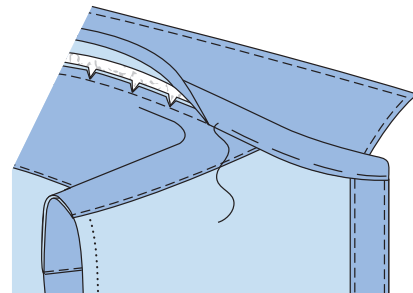
## 10 PŘISTEHOVÁNÍ PODPRSENKOVÉHO DÍLU

Podprsenkový díl přistehujeme v místech stykových linií na okraje průramků a boční okraje předního dílu.



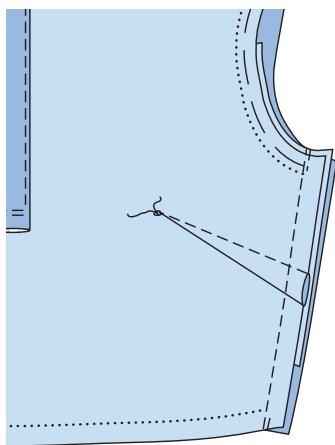
## 11 UŠÍTÍ LÍMCE SE STOJÁČKEM

Díly límce sešpendlíme lícem k líci. Okraje sešijeme podle obrázku. Přidávky sestříháme a na rozích šikmo odstříháme. Límeč obrátíme. Okraje sežehlíme a v kraji prošijeme. Švový přídavek na sesazovacím okraji nevyztuženého dílu stojáčku sežehlíme do rubu. Tento díl stojáčku přišpendlíme na stranu límce s výztuhou, vyztužený díl stojáčku přišpendlíme na druhou stranu límce. Díly stojáčku sešijeme, přitom přichytíme límeč. Přidávky sestříháme a nastříháme.



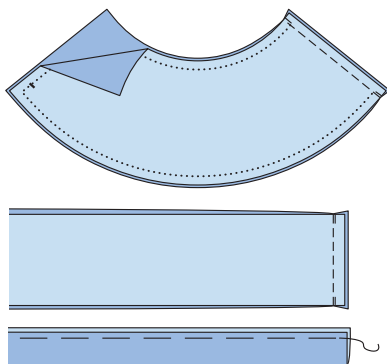
## 12 PŘÍŠITÍ LÍMCE

Stojáček obrátíme, okraje sestehujeme a sežehlíme. Vyztužený stojáček přišpendlíme lícem k líci na výstřih, příčné značky se stýkají s ramenními značkami na sedle. Stojáček přišijeme. Přidávky sestříháme, nastříháme a sežehlíme do stojáčku. Vnitřní díl stojáčku přistehujeme na sesazovací šev a v kraji přišijeme. Na pravém okraji stojáčku vypracujeme KNOFLÍKOVOU DÍRKU od značky napříč.



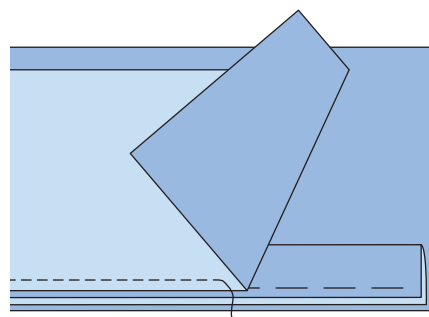
## 13 PRAVÝ BOČNÍ ŠEV

Přední díl položíme lícem k líci na zadní díl, sešpendlíme pravý boční šev a sešijeme. Přidávky začistíme a rozžehlíme.



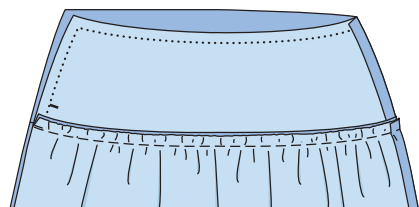
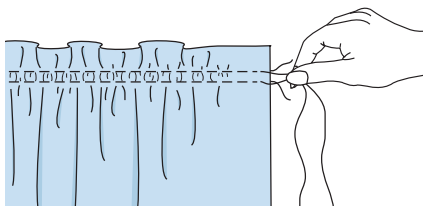
## 14 SUKNĚ / PRAVÉ BOČNÍ ŠVY

Sešijeme pravý boční šev na sedlech sukňe. Horní a spodní díly sukňe a légy na sukni sešijeme lícem k líci vždy do jednoho dlouhého pruhu. Légu sežehlíme na poloviční šíři rubovou stranou dovnitř. Nesešité okraje sestehujeme.



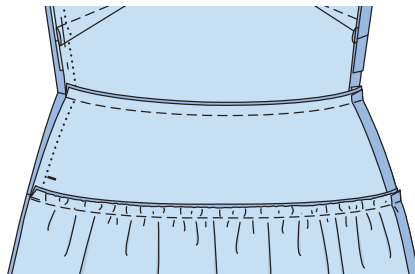
## 15 SEŠITÍ DÍLŮ SUKNĚ

Légu přišpendlíme lícem k líci na spodní okraj horního dílu sukňe; boční švy se stýkají. Spodní díl sukňe položíme přes légu a přišpendlíme. Okraje sešijeme. Přidávky společně začistíme a sežehlíme nahoru.



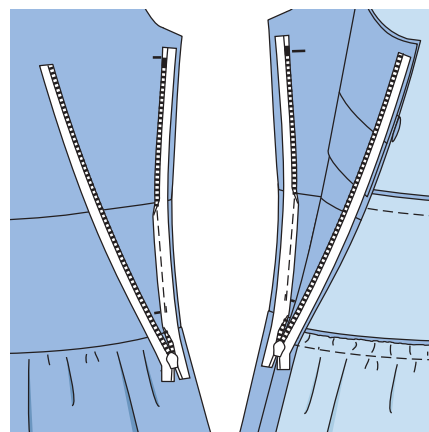
## 16 NAŘASENÍ SUKNĚ / PŘÍŠITÍ SEDLA

Horní díl sukňe nařasíme, to znamená, že díl prošijeme dvakrát vedle sebe velkými předními stehy. Spodní nitě stáhneme podle šířky spodního okraje sedla. Nitě zauzlujeme. Nařasenou látku rovnoměrně rozdělíme. Sukni přišpendlíme lícem k líci na spodní okraj sedla; boční švy se stýkají. Sukni přišijeme. Přidávky společně začistíme a sežehlíme do sedla.



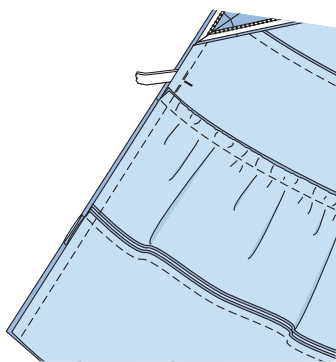
## 17 PŘÍŠITÍ SUKNĚ

Sedlo sukňe přišpendlíme lícem k líci na živůtek, boční švy se stýkají. Sukni přišijeme. Přidávky společně začistíme a sežehlíme do živůtku.



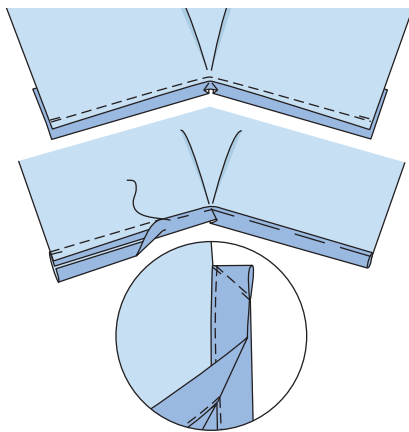
## 18 „SKRYTÝ“ ZIP

Zip rozevřeme. Jednu tkanici zipu přišpendlíme vrchní stranou dolů ve vzdálenosti 5 mm od okraje látky na jeden boční okraj šatů. Zoubky začínají na horní značce pro rozpárek. Zip přišijeme pomocí speciální patky na všívání skrytých zipů až ke spodní značce pro rozpárek. Patka při šití zabráňuje srolování zoubků. Stejným způsobem přišijeme druhou tkanici zipu na druhý okraj rozpárku.



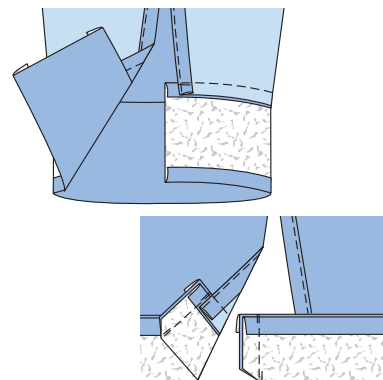
## 19 LEVÝ BOČNÍ ŠEV

Zip částečně zavřeme. Přední díl položíme lícem k líci na zadní díl, přední díl sukne položíme na zadní díl sukne. Sešpendlíme boční šev sukne, příčné švy se stýkají. Boční šev živůtku sešpendlíme od průramku k zipu. Boční šev sešijeme odspodu a odshora vždy až těsně ke značce pro rozparek, konce tkanic zipu přitom vytáhneme ven. Konce švu zapošíjeme. Přídavky rozžehlíme.



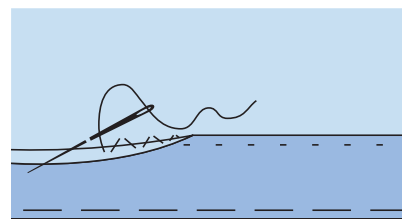
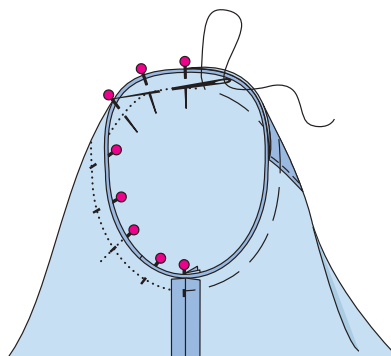
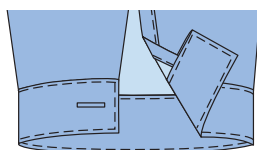
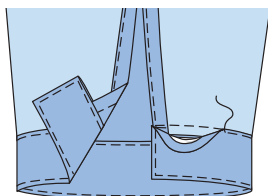
## 20 RUKÁVOVÉ ROZPARKY

Rukávy nastříháme pro rozparky podle vyznačení ve střihu. Okraje nástřihu rozložíme do přímky a přišijeme těsně v kraji na začitovací proužek. Přídavky sežehlíme do proužku. Vnitřní okraj podhrneme na polovinu, přišpendlíme na sesazovací šev a v kraji přišijeme. Okraje rozparku složíme lícem k líci a začitovací proužek odšijeme na konci rozparku šikmo podle obrázku. Rukávy složíme podélně a sešijeme rukávové švy. Přídavky společně začistíme a sežehlíme k jedné straně.



## 21 MANŽETY

Přední začitěný okraj rozparku podhrneme a přišpendlíme. Manžety přišpendlíme lícem k líci na spodní okraj rukávů tak, aby na předním okraji rozparku přesahovaly v šíři 1,5 cm a na zadním okraji rozparku v šíři 3,5 cm (z toho jsou 2 cm na podkrytí). Přídavky sestříháme a sežehlíme do manžet. Přídavek na druhém podélném okraji manžet sežehlíme do rubu. Manžety složíme na polovinu lícovou stranou dovnitř. Oba konce manžet sešijeme v šíři 1,5 cm. Přídavky sestříháme a na rozích šikmo odstříháme.



## 22 MANŽETY

Manžety obrátíme, vnitřní okraj přistehujeme na sesazovací šev. Manžety sežehlíme. Manžety po obvodu v kraji prošijeme, přitom přichytíme vnitřní okraj. Na předním okraji manžet vypracujeme vždy jednu KNOFLIKOVOU DÍRKU.

## 23 VSAZENÍ RUKÁVŮ

Rukávy přišpendlíme lícem k líci do průramků, přitom dbáme na to, aby se příčné značky 11 na rukávu a předním dílu stýkaly a aby se spodní rukávové švy stýkaly s bočními švy. Příčná značka na rukávové hlavici se stýká se značkou pro nármenici na sedle. Rukávy přistehujeme ze strany rukávů, přitom rukávové hlavice od značky • ke značce • mírně navolníme. Rukávy všijeme. Přídavky společně začistíme a v partii rukávové hlavice otočíme do rukávů.

## 24 ZÁLOŽKA

Záložku začistíme a sežehlíme v šíři 4 cm do rubu. Záložku přišijeme volně v ruce, přitom na sukni zachycujeme vždy jen 1 až 2 vlákna látky tak, aby stehy nebyly na lícové straně sukne vidět. Na levou légu, stojáček límce a zadní okraje manžet přišijeme KNOFLIKY.