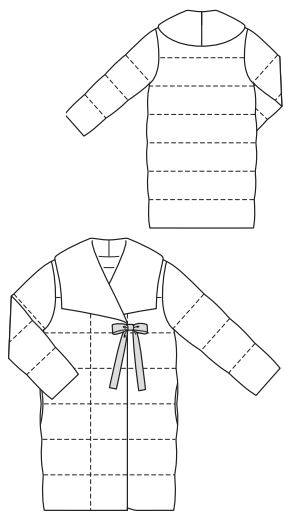


Slovníček k polohovým plánům: Stoff = látka, Futter = podšívkovina, Webkante = pevný okraj látky, Stoffbruch = přehyb látky, Strich = směr vlasu

Prošívaný plášť



Zadní délka:
99 cm

Doporučený materiál:
technické látky
podložené vatelínem,
podšívkovina

MATERIÁL A POMŮCKY: PLÁŠŤ 114

- polyesterová tkanina šíře 140 cm: vel. 36, 38: 3,25 m; vel. 40–44: 3,30 m
- podšívkovina šíře 140 cm: vel. 36, 38: 1,75 m; vel. 40–44: 1,80 m
- vatelín (Vlieseline 295, tloušťka 1 cm), šíře 150 cm: vel. 36–40: 2,80 m; vel. 42, 44: 2,85 m
- 1 dělitelný zip se dvěma jezdcí, dlouhý 60 cm
- rypsová stužka šíře 2,5 cm: 1,10 m
- 3 velké patentky

Kromě toho:

- tužka • nůžky na papír • krejčovský metr
- měřítko • pravítko • špendlíky
- krejčovská křída • krejčovské nůžky a malé nůžky na ruční práce
- kopírovací rádélko a kopírovací papír Burda
- jehly do šicího stroje • jehla na ruční šití
- šicí nitě • stehovací nitě

Použijete-li originální károvanou látku, budete potřebovat asi o 25 až 50 cm látky více, abyste díly mohla stříhat přesně v souladu s károvým vzorem (viz Tipy a triky na následující straně).



STŘIHOVÉ DÍLY PLÁŠTĚ...

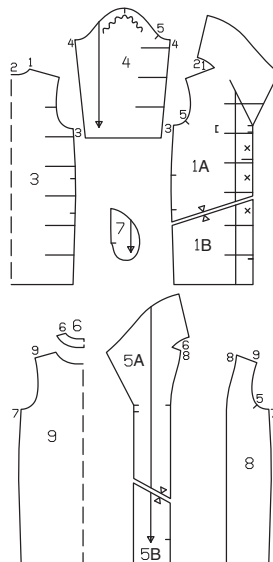
... vystříháme ve zvolené velikosti.

vel. 36 ————
vel. 38 ————
vel. 40 ————
vel. 42 ————
vel. 44 ————

Důležité pravidlo:

Pro určení správné velikosti střihu změříme horní obvod: vel. 36: 84 cm, vel. 38: 88 cm, vel. 40: 92 cm, vel. 42: 96 cm, vel. 44: 100 cm.

Přehled střihových dílů



POLOHOVÉ PLÁNY...

... ukazují, jak přišpendlíme střihové díly na látku a podšívkovinu.

STŘIHOVÉ DÍLY

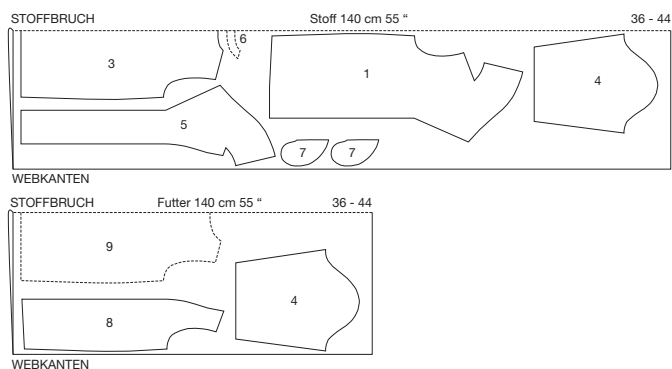
- 1 přední díl 2x
- 3 zadní díl 1x, střed v přehybu látky
- 4 rukáv* 2x
- 5 přední podsádka 2x
- 6 zadní podsádka výstřihu 1x, střed v přehybu látky
- 7 kapsový váček 4x

* Takto označený díl vystříháme také z podšívkoviny.

Díly podšívky

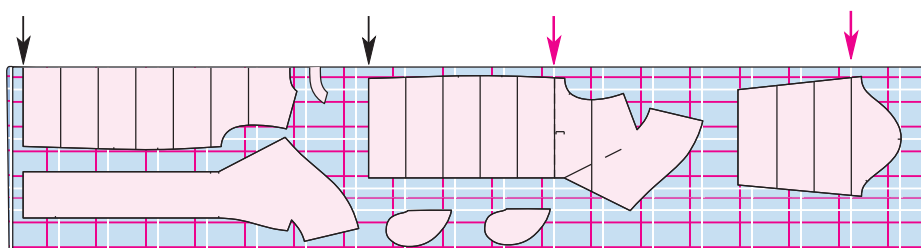
- 8 přední díl 2x
 - 9 zadní díl 1x, střed v přehybu látky
- Tyto díly vystříháme pouze z podšívkoviny.

Polohové plány



Tipy a triky

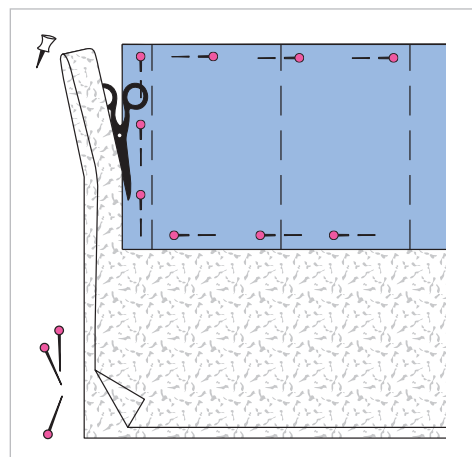
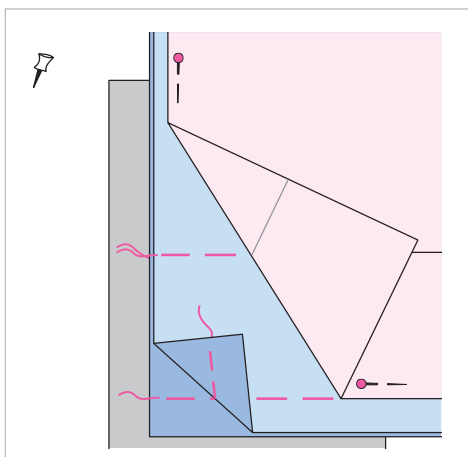
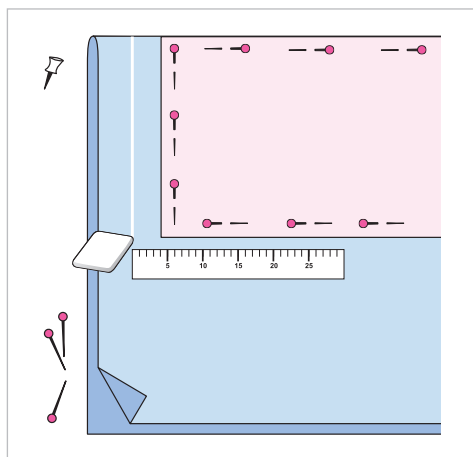
Líbí se vám kostky, ale obáváte se náročnosti při stříhání károvaných látek? Poradíme vám, jak díly co nejlépe položit a přišpendlit na látku.



2 Papírové stříhové díly přišpendlíme podle polohového plánu na látku. Aby kárový vzor na sebe navazoval, umístíme díly 1, 3 a 5 na látku tak, aby spodní okraj stříhu ležel na stejném příčném pruhu károvaného vzoru (černé šipky).

1 Látku složíme podélně na polovinu, lícová strana leží uvnitř. Dbáme na to, aby kára ležela přesně na sobě.

3 Dále dbáme na to, aby se horní příčná linie na rukávu stýkala se stejným příčným pruhem jako druhá linie prošívání na předním dílu (červené šipky).



1 VYSTŘIŽENÍ DÍLŮ Z LÁTKY

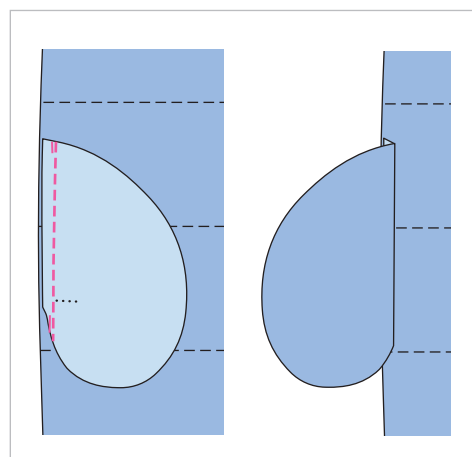
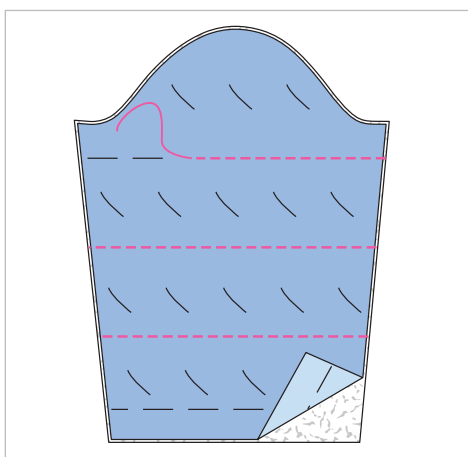
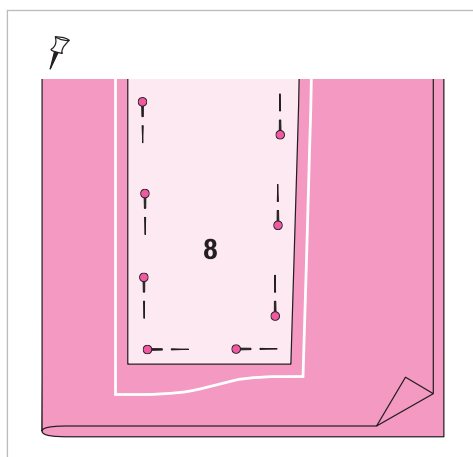
Látku složíme podélně na polovinu lícovou stranou dovnitř. Stříhové díly přišpendlíme podle polohového plánu na látku. Dbáme i na tipy ke stříhání károvaných látek na straně 75. Po obvodu všech dílů zakreslíme křehčouskou křídou podle měřítka přídavek na švy v šíři 1,5 cm a přídavek na záložku 4 cm (i na dílu 5). Všechny díly vystříháme. Stříháme co nejpřesněji, protože na látce nejsou vyznačené obrysy stříhů (linie švů).

2 PŘENESENÍ ZNAČEK NA LÁTKU

Linie záložek, přední střed vyznačený na stříhu, linii přehybu, značky pro rypsovou stužku a patentky a rovněž linie prošívání vatelínu přeneseme pomocí kopírovacího rádélka přes kopírovací papír na rubovou stranu látkových dílů. Návod najdete u kopírovacího papíru. Stříhové díly sejmeme z látky. Linie prošívání a linie záložek přeneseme stehovací nití na lícovou stranu látky.

3 STŘIHÁNÍ VATELÍNU

Vatelín složíme na polovinu. Na vatelín přišpendlíme látkové díly 1, 3, 4 a 7 (1x), přičemž díl 3 přišpendlíme k přehybu. Díly vystříháme z vatelínu stejně jako z vrchní látky.



4 STŘIHÁNÍ DÍLŮ PODŠÍVKY

Podšívkovinu složíme podélně na polovinu lícovou stranou dovnitř. Stříhové díly 4, 8 a 9 přišpendlíme na podšívkovinu podle polohového plánu. Křehčouskou křídou zakreslíme na předních dílech od předních okrajů přídavek na záložku v šíři 4 cm, který směrem ke straně postupně zužujeme v mírném obloučku na šíři 1,5 cm. Na všech ostatních okrajích a švech vyznačíme přídavek v šíři 1,5 cm. Všechny díly vystříháme. Obrysy stříhových dílů přeneseme pomocí kopírovacího papíru na rubovou stranu podšívkoviny. Návod najdete u kopírovacího papíru.

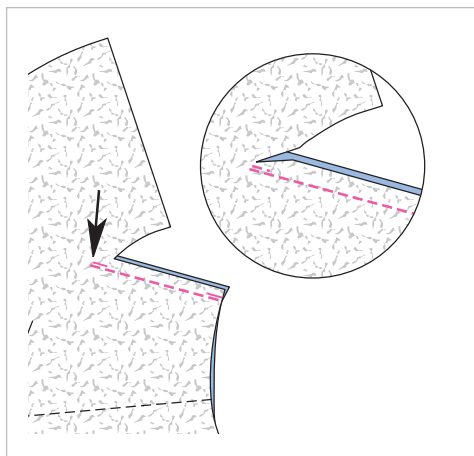
5 VATOVÁNÍ DÍLŮ

Díly z vatelínu přišpendlíme pomocí dlouhých špendlíků (špendlíky pro quilting) na rubovou stranu odpovídajících látkových dílů. Díly sešijeme mezi vyznačenými liniemi prošívání velkými šikmými stehy, začínáme uprostřed dílů a potom pokračujeme nahoru a dolů. Díly prošijeme z lícové strany látky podél vyznačených příčných linií. Aby se látka nestahovala, zvolíme na prošívání delší stehy a mírně povolíme napětí nití. Prošívání si předem vyzkoušíme na zbytku látky.

6 KAPSOVÉ VÁČKY

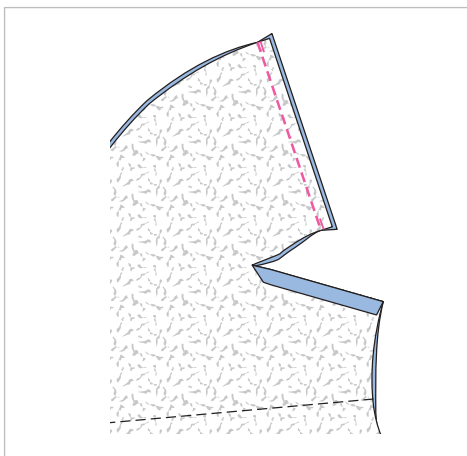
Na rubovou stranu látky jednoho pravého a levého kapsového váčku přišpendlíme vatelín. Okraje sešijeme. Kapsové váčky bez vatelínu přišpendlíme mezi příčnými značkami na přední díly. Kapsové váčky s vatelínem přišpendlíme na zadní díl. Kapsové váčky přišijeme. Konce švů zapošijeme. Kapsové váčky sežehlíme přes sesazovací švy ke stranám.

● lícová strana látky
 ● rubová strana látky
 ● papírový stříh
 ● podšívka
  výztuha
  Takto označené nákresy se mohou v detailech lišit od originálního modelu.



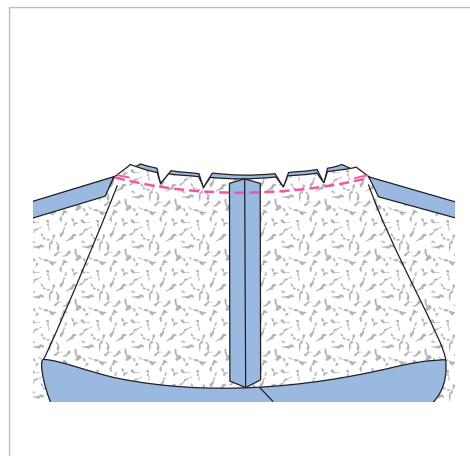
7 RAMENNÍ ŠVY

Přední díly položíme lícem k líci na zadní díl, sešpendlíme ramenní švy (číselná značka 1) a sešijeme, končíme v rohu (šipka). Konce švů zapošijeme. Přední díly nastříháme v rozích až téměř k poslednímu stehu. Přídavky rozžehlíme.



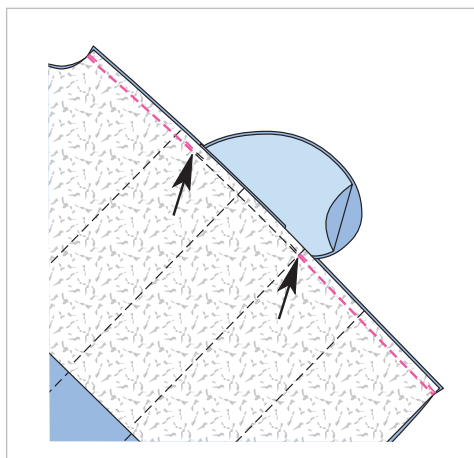
8 ZADNÍ STŘEDOVÝ ŠEV NA PŘINECHANÉM LÍMCI

Přední díly položíme lícem k líci na sebe. Středový šev na přinechaném límci sešpendlíme (číselná značka 2) a sešijeme. Přídavky rozžehlíme.



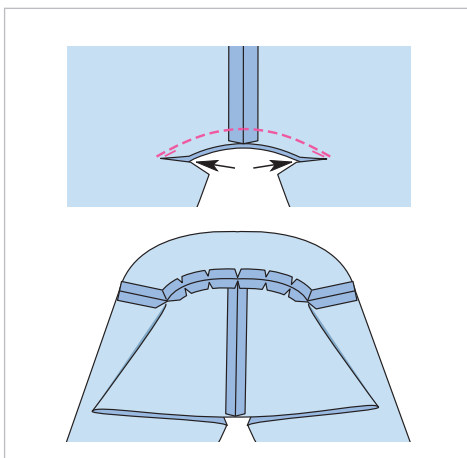
9 PŘIŠITÍ LÍMCE

Límeč přišpendlíme lícem k líci, od nástřihu k nástřihu, na zadní okraj výstřihu (číselná značka 2); šev límce se stýká se zadním středem. Límeč přišíjeme. Konce švu zapošijeme. Přídavky v místech zaoblení nastříháme a rozžehlíme.



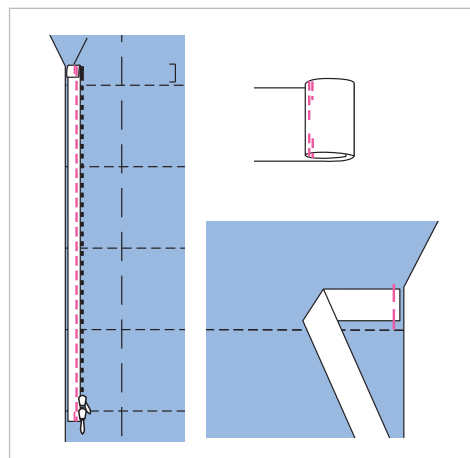
10 BOČNÍ ŠVY / KAPSY VE ŠVU

Přední díly položíme lícem k líci na zadní díl, sešpendlíme boční švy (číselná značka 3) a sešijeme, mezi příčnými značkami švy přerušíme pro průhmaty kapes. Konce švů zapošijeme. Přídavky rozžehlíme. Kapsové váčky sežehlíme do předních dílů, sešpendlíme je a sešijeme.



11 PODSÁDKY

Přední podsádky položíme lícem k líci na sebe a sešijeme zadní středový šev (viz krok 8). Přídavky rozžehlíme. Na okraje výstřihu předních podsádek přišíjeme lícem k líci zadní podsádku výstřihu (číselná značka 6). Konce švů zapošijeme. Přední podsádky v rozích nastříháme (šipky). Ramenní okraje podsádek sešpendlíme a sešijeme. Přídavky sestříháme, nastříháme a rozžehlíme.



12 ZIP (VLEVO) / RYPSOVÁ STUŽKA (VPRAVO)

Zip rozdělíme. Jednu tkanici zipu přišpendlíme vrchní stranou dolů z vnější strany na přídavek levého předního okraje. Zoubky zipu leží na předním dílu a začínají na linii přehybu. Horní konec tkanice zipu podhrneme. Zip přišíjeme pomocí patky na všívání zipů těsně vedle zoubků. Rypsovou stužku rozstříháme na dva díly. Jeden konec stužek dvakrát podhrneme a přišíjeme. Jednu stužku přistehujeme z vnější strany mezi příčné značky na pravý přední díl.

● lícová strana látky

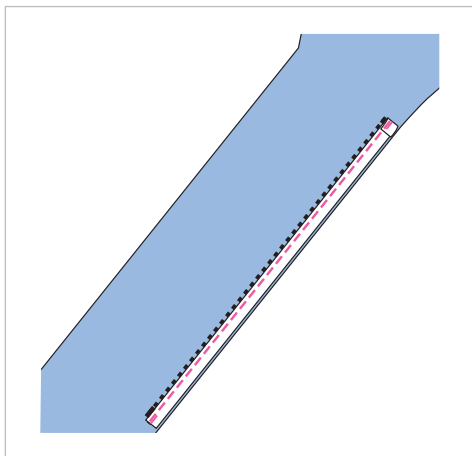
● rubová strana látky

● papírový stříh

● podšívka

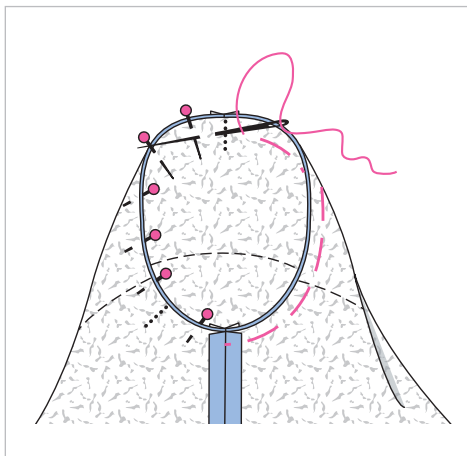
● výztuha

⚡ Takto označené nákresy se mohou v detailech lišit od originálního modelu.



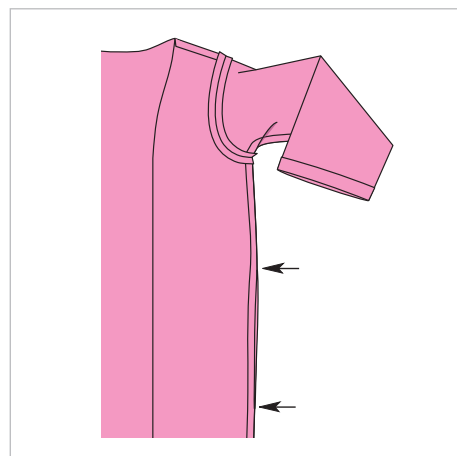
13 ZIP / PRAVÁ PODSÁDKA

Druhou tkanici zipu přistehujeme vrchní stranou dolů od vyznačené příčné značky na vnitřní okraj pravé podsádky, horní konec tkanice přitom podhrneme. Zip přišijeme pomocí patky na všívání zipů těsně vedle zoubků.



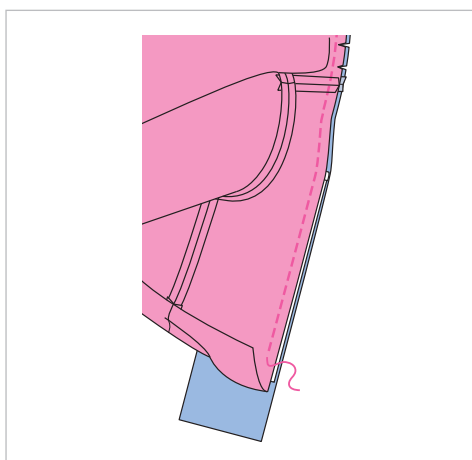
14 RUKÁVY

Rukávové švy sešpendlíme (čís. značka 4) a sešijeme. Přidavky rozžehlíme. Rukávy vešpendlíme lícem k líci do průramků, přitom dbáme na následující 3 body: Příčná značka 5 na rukávu a předním dílu se stýkají, rukávový šev se stýká s bočním švem. Příčná značka na rukávové hlavici se stýká s ramenním švem. Rukávy přišijeme. Přidavky sestříháme. Přidavky rukávových záložek obrátíme do rubu a v ruce přišijeme krokvičkovými stehy na vatelín.



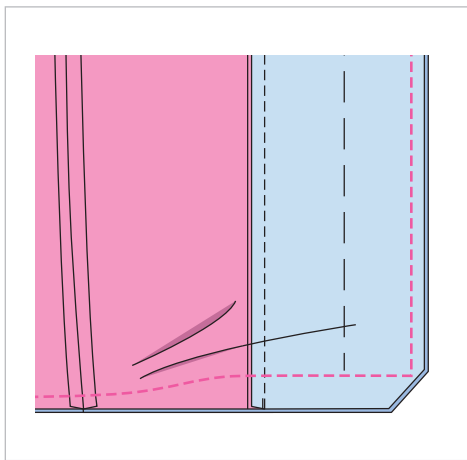
15 SEŠITÍ DÍLŮ PODŠÍVKY

Na dílech podšívky sešijeme ramenní a boční švy. **Upozornění:** V jednom bočním švu necháme velký otvor pro pozdější obrácení pláště. Konce švů zapošijeme. Přidavky rozžehlíme. Sešijeme rukávové švy. Přidavky rozžehlíme. Přidavky na spodních okrajích rukávů sežehlíme do rubu. Podšívkové rukávy vsadíme.



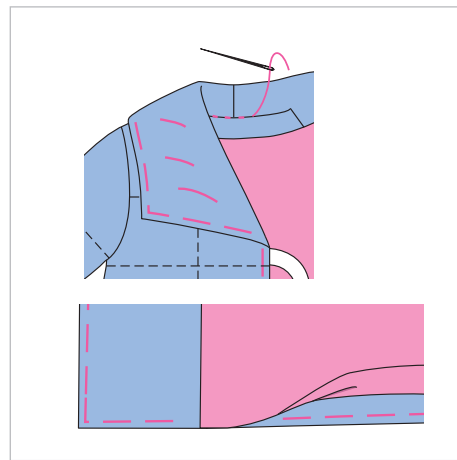
16 PŘIŠITÍ PODŠÍVKY

Podšívku přišpendlíme lícem k líci na podsádku; ramenní švy se stýkají. Podšívku přišijeme, přitom přichytíme zip. Přidavky na zadním výstřihu nastříháme. Přidavky sežehlíme do podšívky.



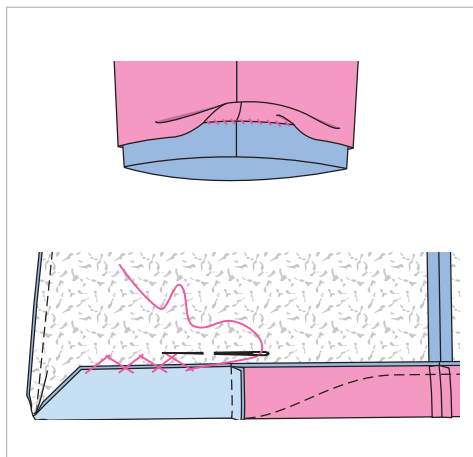
17 PŘIŠITÍ PODSÁDKY

Podsádku s podšívkou přišpendlíme lícem k líci na plášť; švy se stýkají. Podsádku s podšívkou přišijeme na přední okraje, okraje límce a spodní okraj, přitom přišijeme zip a rypsovou stužku. **Upozornění:** Dole šijeme šev vždy od předních okrajů v šíři podsádky podél linie záložky, potom pokračujeme v mírném obloučku směrem k přidavku záložky podšívky. Přidavky sestříháme a na rozích šikmo odstříháme.



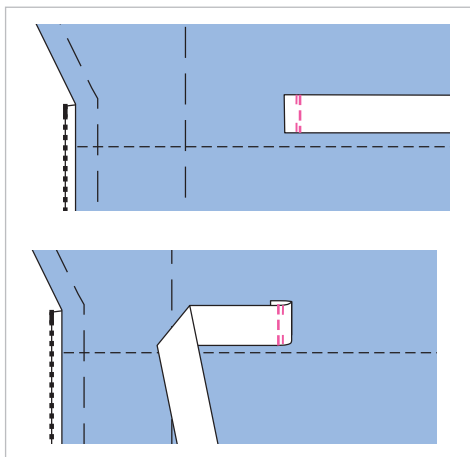
18 OBRÁCENÍ PLÁŠTĚ

Plášť obrátíme. Okraje prostehujeme velkými šikmými stehy, přitom límec na linii přehybu vykleneme. Sesazovací švy límce na zadním dílu sešpendlíme a v ruce sešijeme zadními stehy v linii švu. Přidavek záložky obrátíme podél linie záložky do rubu. Okraj přistehujeme.



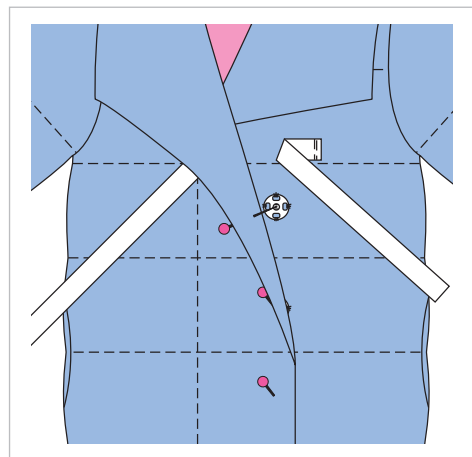
19 ZÁLOŽKA / RUKÁVOVÉ ZÁLOŽKY

K přišití přídavku záložky obrátíme plášť ještě jednou rubovou stranou ven. Záložku přišijeme v ruce krokvičkovými stehy na vatelín. Plášť obrátíme opět do líce a rukávy vsuneme do sebe. Přebytečnou délku podšívky otočíme dolů a zlehka sežehlíme. Otvor ve švu podšívky zašijeme. Spodní okraje podšívkových rukávů posuneme kousek nahoru a v ruce přišijeme na záložky rukávů.



20 RYPSOVÁ STUŽKA (VLEVO)

Druhou rypsovou stužku přišpendlíme na vyznačené linii na **levý** přední díl tak, aby stužka směřovala k bočnímu švu. Konec přišijeme. Stužku pak přehneme směrem k přednímu okraji a přišijeme 5 mm vedle sesazovacího okraje. Konce švu zapošijeme. **Pravý** přední díl prostehujeme z rubu podél sesazovacího švu podšívky a z lícové strany látky prošijeme od horního konce zipu podél této linie (viz krok 21). Konce švu zapošijeme.



21 PATENTKY

Spodní části patentek přišijeme podle vyznačení ve střihu na levý přední díl. Zip zapneme. Pravý přední díl položíme na levý přední díl a vyznačíme místa pro přišití vrchních částí patentek. Vrchní části přišijeme na podsádku, při šití nesmíme jehlu vypíchnout na lícovou stranu pláště.