

### 118 Top ●●

Velikosti 34, 36, 38, 40, 42, 44

#### MATERIÁL A POMŮCKY

- potištěná viskóza, podélně pruhovaná, šíře 135 cm: vel. 34, 36: 1,85 m, vel. 38, 40: 1,90 m, vel. 42, 44: 2,00 m
- kulatá gumička
- hedvábný papír na vykopírování dílů ze stříhové přílohy
- tužka • nůžky na papír
- krejčovský metr nebo pravítko
- špendlíky
- krejčovská křída
- krejčovské nůžky a malé nůžky na ruční práce
- kopírovací rádélko a kopírovací papír Burda
- jehly do šicího stroje a jehly na ruční šití

#### STŘIHOVÉ DÍLY

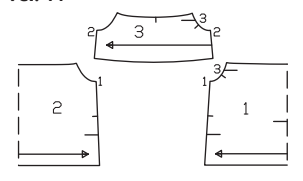
topu vystříháme v požadované velikosti. Dbáme na linie a značky vyznačené ve stříhu a přeneseme také všechny popisky.



Doporučený materiál: lehké látky na halenky

#### Díly 1 až 3

- vel. 34
- vel. 36
- vel. 38
- vel. 40
- vel. 42
- vel. 44



#### Tip:

Na top můžete použít i příčně vzorovanou látku, v tom případě se však spotřeba látky a stříhání odpovídajícím způsobem změní.

#### POLOHOVÝ PLÁN

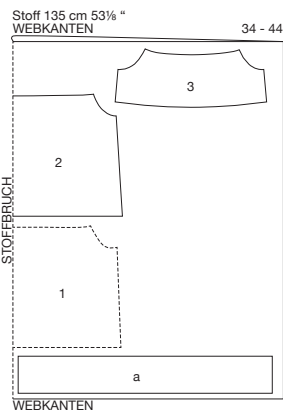
ukazuje, jak položíme a přišpendlíme stříhové díly na látku.

#### STŘÍHÁME

- 1 přední díl 1x, střed v přehybu látky
- 2 zadní díl 1x, střed v přehybu látky
- 3 rukáv 2x

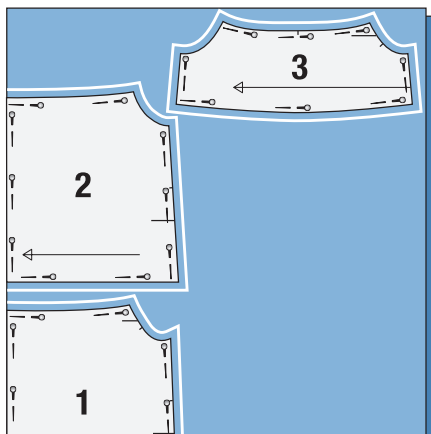
Měřený díl (včetně přídávky) a proužek pro légu výstřihu 2x, široký vždy 17 cm, dlouhý pro: vel. 34: 87 cm, vel. 36: 89 cm, vel. 38: 91 cm, vel. 40: 93 cm, vel. 42: 95 cm, vel. 44: 97 cm

#### Polohový plán



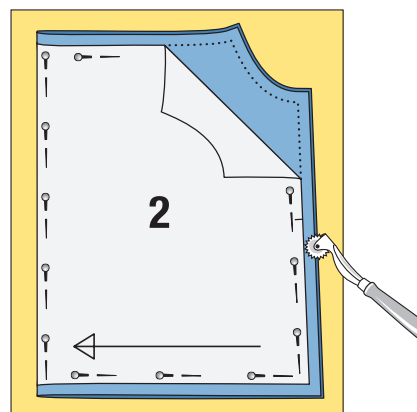
lícová strana látky

rubová strana látky



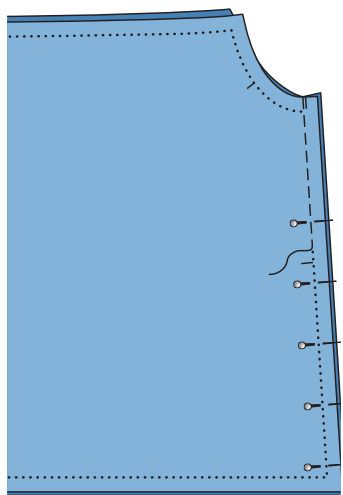
#### 1 VYSTŘÍHNEME DÍLY Z VRCHNÍ LÁTKY

Látku složíme napříč, lícová strana leží uvnitř. Pevné tkané okraje látky leží na každé straně z poloviny na sobě. Stříhové díly našpendlíme na látku podle polohového plánu, díly 1 a 2 přišpendlíme k přehybu látky. Dbáme na to, aby spodní okraj dílů 1, 2 a 3 ležel vždy na stejném pruhu. Krejčovskou křídou vyznačíme podle pravítka přídávky na švy a záložky: 1,5 cm na všechny okraje a švy. Měřený díl (a) vyznačíme krejčovskou křídou přímo na látku. Všechny díly vystříháme.



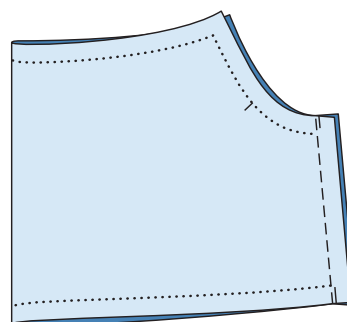
#### 2 PŘENESENÍ ZNAČEK NA LÁTKU

Obrysy stříhových dílů (linie švů a záložek) a linie a značky vyznačené na stříhových dílech přeneseme pomocí kopírovacího rádélka přes kopírovací papír na rubovou stranu látky. Přesný návod najdete u kopírovacího papíru.



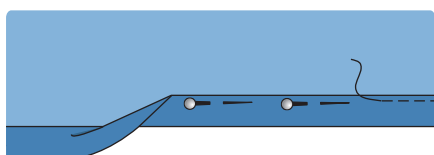
### 3 BOČNÍ ŠVY

Přední díl položíme lícem k líci na zadní díl a sešpendlíme boční švy (číselná značka 1), dbáme na shodu pruhů. Při špendlení zapichujeme špendlíky napříč ke švu. Švy sešíváme opatrně přes špendlíky, aby se jehla šicího stroje nezlomila. Přídavky společně začistíme a sežehlíme do zadního dílu.



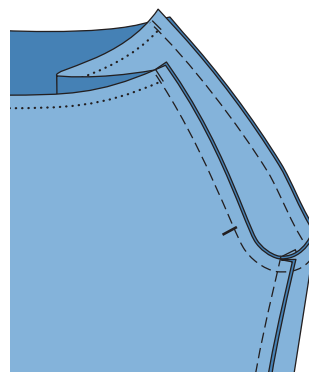
### 4 RUKÁVOVÉ ŠVY

Rukávy složíme podélně lícovou stranou dovnitř. Rukávové švy sešpendlíme (číselná značka 2) a sešijeme. Přídavky společně začistíme a sežehlíme k jedné straně.



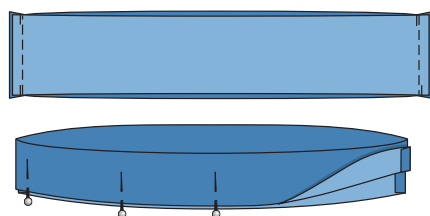
### 5 ZÁLOŽKA A ZÁLOŽKY RUKÁVŮ

Přídavek záložky sežehlíme do rubu, podhrneme na polovinu a přišpendlíme. Přídavek v kraji přišíjeme. Stejným způsobem přišíjeme přídavky rukávových záložek.



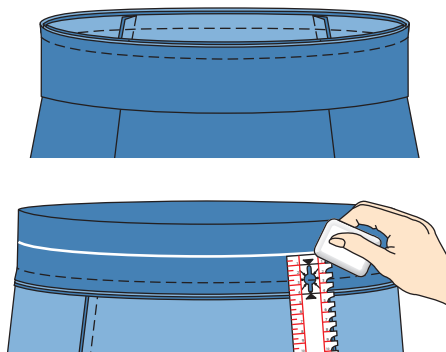
### 6 PŘÍŠITÍ RUKÁVŮ

Rukávy přišpendlíme lícem k líci na průramky; rukávové švy se stýkají s bočními švy, příčné značky 3 na rukávu a předním dílu se stýkají. Rukávy přišíjeme. Přídavky sestříhneme a společně začistíme. Přídavky sežehlíme vždy od horního okraje v délce asi 4 cm do rukávů.



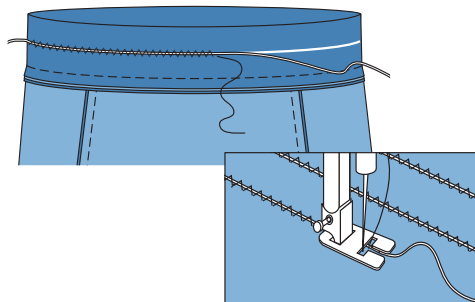
### 7 LÉGA VÝSTŘIHU

Díly légy (a) položíme lícem k líci na sebe. Krátké okraje sešijeme. Přídavky sestříhneme na šíři 7 mm a rozžehlíme. Légu složíme na poloviční šíři lícovou stranou ven. Volné dvojité okraje sešpendlíme.



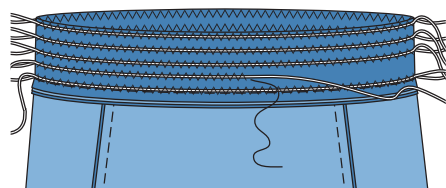
## 8 PŘIŠITÍ LÉGY

Sešpendlené okraje légy přišpendlíme lícem k líci na okraj výstřihu topu; švy légy se stýkají s příčnými značkami na vrchním okraji rukávů. Légu přišijeme. Přidávky společně začistíme. Légu otočíme nahoru, přidávky sežehlíme dolů. Pro prostřední řadu smokování vyznačíme na vnitřní stranu légy pomocí pravítka a krejčovské křídly střed légy.



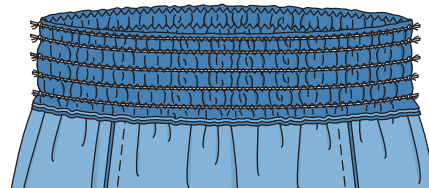
## 9 PROSTŘEDNÍ ŘADA SMOKOVÁNÍ

Gumičku položíme rovně na vyznačenou linii a přišijeme drobným obnitkovacím stehem. Stehy musí být dostatečně široké, abychom gumičku nepřichytili, jinak by se nedala stáhnout. Doporučujeme smokování nejprve vyzkoušet na zbytku látky. Začínáme a končíme na švu. Konce gumiček necháme přesahovat v délce asi 10 cm.



## 10 OSTATNÍ ŘADY SMOKOVÁNÍ

Potom stejným způsobem přišijeme gumičku těsně vedle horního okraje légy a vedle sesazovacího švu légy. Zbývající dvě řady smokování vypracujeme uprostřed mezi již přišitými gumičkami, takže vznikne celkem 5 řad smokování.



## 11 STAŽENÍ GUMIČEK

Gumičky stáhneme na následující délku (od švu ke švu):  
 vel. 34: 43 cm, vel. 36: 45 cm, vel. 38: 47 cm,  
 vel. 40: 49 cm, vel. 42: 51 cm, vel. 44: 53 cm. Tip:  
 Všech pět gumiček stáhneme vždy společně od stran k přednímu a zadnímu středu. Gumičky v každé řadě svážeme pevným uzlíkem.