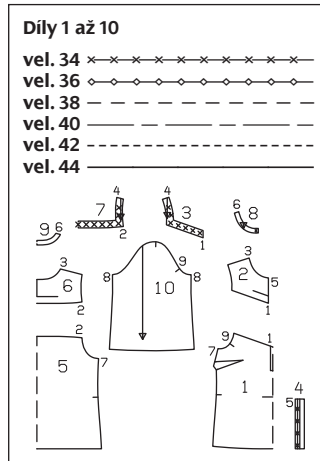


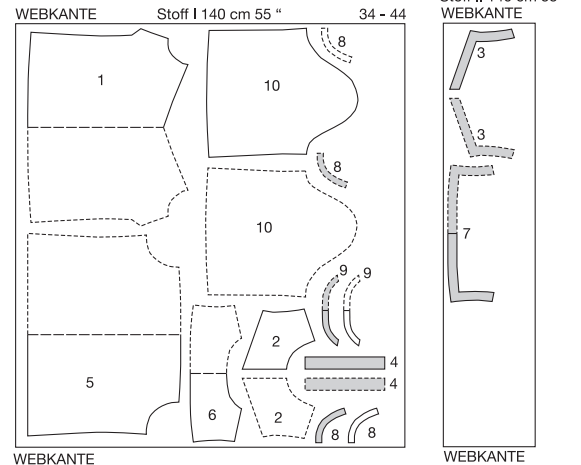
Slovníček k polohovým plánům: Stoff = látka, Futter = podšívkovina, Webkante = pevný okraj látky, Stoffbruch = přehyb látky, Strich = směr vlasu

121 Halenka ●●●

Velikosti 34, 36, 38, 40, 42, 44
Zadní délka halenky: asi 63 cm

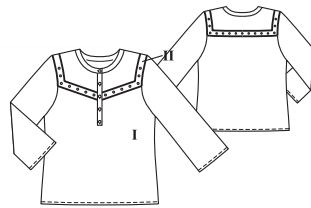


Polohové plány



MATERIÁL A POMŮCKY

- vyšíváná bavlněná látka (látka I) šíře 140 cm: vel. 34, 36: 1,20 m; vel. 38–42: 1,25 m; vel. 44: 1,30 m
- jednobarevná bavlněná látka (látka II) šíře 140 cm: 0,30 m pro všechny velikosti
- vlizelín G 785
- paspulkla, vel. 34, 36: 2,30 m, vel. 38, 40: 2,50 m, vel. 42, 44: 2,60 m
- 5 knoflíků
- 29 nýtků



Kromě toho:

- hedvábný papír na vykopírování dílů ze stříhové přílohy
- tužka
- nůžky na papír
- krejčovský metr nebo pravítko
- špendlíky
- krejčovská křída
- krejčovské nůžky a malé nůžky na ruční práce
- kopírovací rádélko a kopírovací papír
- Burda
- jehly do šicího stroje
- jehly na ruční šití a šicí nitě

EXTRA STŘÍH

Papírový stříh vystříháme ve zvolené velikosti.

Důležité pravidlo: Pro určení správné velikosti stříhu změříme horní obvod: vel. 34 = 80 cm; vel. 36 = 84 cm; vel. 38 = 88 cm; vel. 40 = 92 cm; vel. 42 = 96 cm; vel. 44 = 100 cm.

Stříháme

- 1 přední díl 1x, střed v přehybu látky
- 2 přední sedlo 2x
- 3 přední léga 2x
- 4 léga pro krátké zapínání 2x
- 5 zadní díl 1x, střed v přehybu látky

- 6 zadní sedlo 1x, střed v přehybu látky
- 7 zadní léga 1x, střed v přehybu látky
- 8 přední lem výstřihu 4x
- 9 zadní lem výstřihu 2x, střed v přehybu látky
- 10 rukáv 2x

Polohové plány

Polohové plány ukazují, jak položíme a přišpendlíme stříhové díly na látku. Šedě podložené díly vyztužíme.

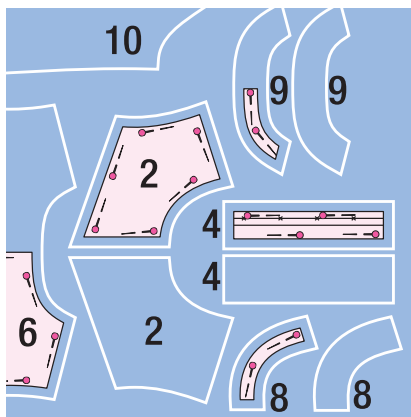
Látka II (jednobarevná): díly 3 a 7
Látka I (vyšíváná): všechny ostatní díly

Doporučený materiál: lehké bavlněné, lněné nebo směsové látky na halenky

licová strana látky

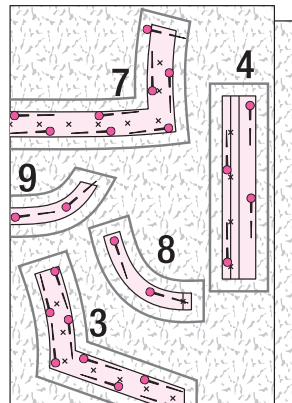
rubová strana látky

výztuha



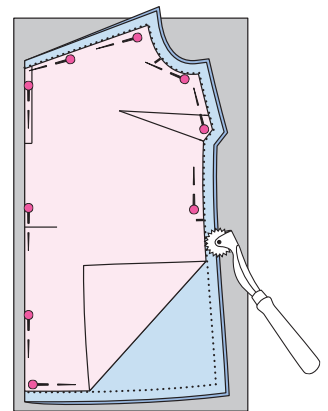
1 STŘÍHÁNÍ

Látku I a látku II rozložíme vždy tak, aby licová strana látky ležela nahoře. Papírové stříhové díly přišpendlíme na odpovídající látku podle polohového plánu na straně 63. Díly 1, 5, 6, 7 a 9 zakreslíme zlehka jen do poloviny, pak je v přehybu látky překlopíme a přišpendlíme. Krejčovskou křídou vyznačíme podél okrajů papírových dílů přídávky na švy a záložky v šíři 1,5 cm. Díly vystříháme.



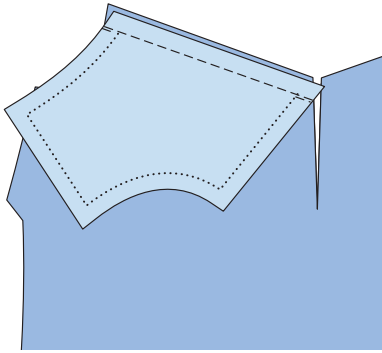
2 VÝZTUHA

Vlizelín složíme na polovinu lepící stranou dovnitř. Díly 3, 4, 7, 8 a 9 přišpendlíme podle obrázku. Po obvodu všech dílů zakreslíme přídávky na švy v šíři 1,5 cm. Díly vystříháme. Díly výztuhy nažehlíme na rubovou stranu příslušných látkových dílů.



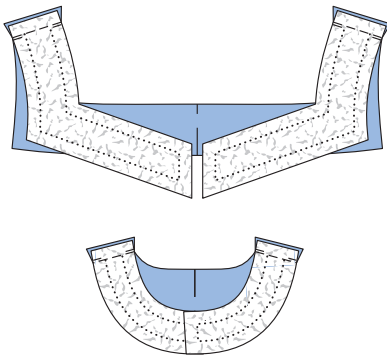
3 PŘENESENÍ ZNAČEK NA LÁTKU

Díly s výztuhou položíme opět lícem k líci na sebe resp. složíme na polovinu a přišpendlíme na ně papírové stříhové díly. Obrysy stříhových dílů (linie švů) a linie a značky vyznačené na stříhových dílech přeneseme pomocí kopírovacího rádélka přes kopírovací papír na rubovou stranu látkových dílů. Přesný návod najdete u kopírovacího papíru. Linie přehybu a stykové linie prostehujeme stehovací nití na licovou stranu látky. Značky x na dílech 3, 4 a 7 platí pouze pro vel. 34 (viz též kroky 11 a 17).



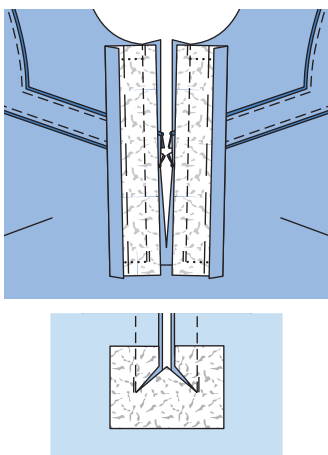
4 PŘIŠITÍ SEDEL

Přední díl na předním středu nastříháme od horního okraje v délce asi 6 cm. Na přední díl přišpendlíme lícem k líci přední sedla (číselná značka 1) a přišijeme je. Na zadní díl přišijeme lícem k líci zadní sedlo. Přidávky sestříháme, společně je začistíme a sežehlíme do sedel.



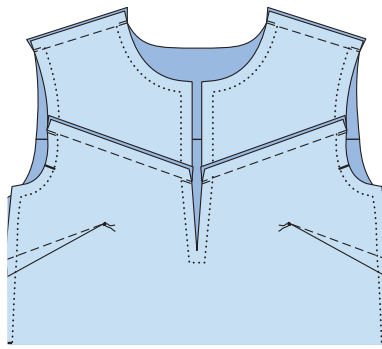
7 RAMENNÍ ŠVY / LÉGA A LEM

Přední légy položíme lícem k líci na zadní légu, sešijeme ramenní švy (číselná značka 4). Přidávky rozžehlíme. Stejným způsobem sešijeme ramenní švy na vyztužených a nevyztužených lemech výstřihu (číselná značka 6). Přidávky rozžehlíme.



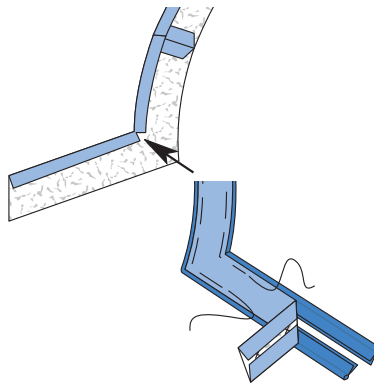
10 KRÁTKÉ ZAPÍNÁNÍ

Přidávky na podélných okrajích lég sestříháme na šíři 7 mm. Légy přišpendlíme lícem k líci na sesazovací linii a přišijeme. Konce švů zapošijeme. Přední díl nastříháme uprostřed mezi légami do vzdálenosti 0,7 cm před konce švů a nastříháme šikmo do rohů až téměř k poslednímu stehu. Dbáme na to, abychom nenastříhli légy. Přidávky sežehlíme do lég, přidávky na druhých podélných okrajích lég sežehlíme do rubu.



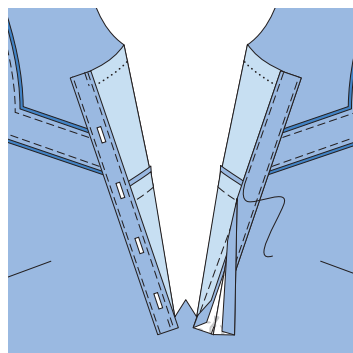
5 PRSNÍ ZÁŠEVKY / RAMENNÍ ŠVY

Přední díl složíme lícovou stranou dovnitř. Sešpendlíme prsní záševky a odsíjeme je do špičky. Nítě zauzlujeme. Záševky sežehlíme dolů. Přední díl položíme lícem k líci na zadní díl, sešpendlíme ramenní švy a sešijeme. Přidávky začistíme a rozžehlíme.



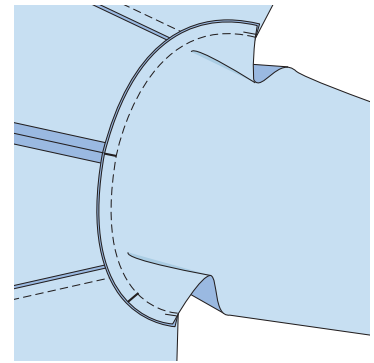
8 LÉGA S PASPULKAMI

Přidavek na vnitřních a vnějších okrajích légy sestříháme na šíři 7 mm. Přidávky sežehlíme do rubu, vnitřní okraj přitom v rozích opatrně nastříháme (šipka). Légu přišpendlíme na paspulkky tak, aby zesílený okraj paspulkky přesahoval. Na rozích složíme na ploché stužce vždy záhybek. Paspulkky přistehujeme pod légu.



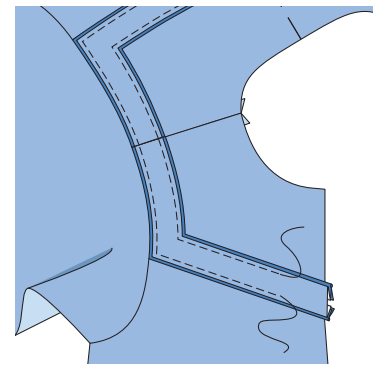
11 KNOFLÍKOVÉ DÍRKY

Légy složíme podél linie přehybu do rubu, přistehujeme na sesazovací šev a v kraji přišijeme. Hrany přehybu v kraji prošijeme. Pro vel. 36 až 44 vyznačíme na pravé léze horní značku pro knoflíkovou díрку ve stejné vzdálenosti od horního okraje jako u vel. 34. Spodní značka platí pro všechny velikosti, zbývající značky vyznačíme v rovnoměrných odstupech mezi nimi. KNOFLÍKOVÉ DÍRKY vypracujeme vždy od značky směrem nahoru.



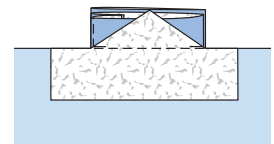
6 PŘIŠITÍ RUKÁVŮ

Rukávy přišpendlíme lícem k líci do průramků; příčné značky 9 na rukávu a předním dílu se stýkají. Příčná značka na rukávové hlavici se stýká s ramenním švem. Rukávy přišijeme. Přidávky sestříháme, společně začistíme a sežehlíme do předního a zadního dílu.



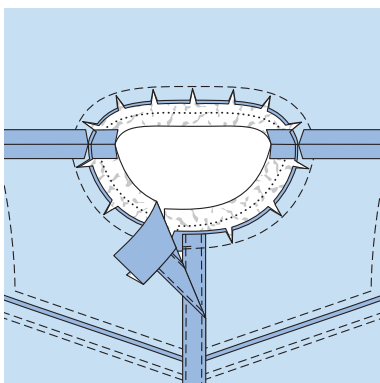
9 PŘIŠITÍ LÉGY

Légu přišpendlíme rubem k líci na přední a zadní sedla, spodní okraje se stýkají se sesazovacími švy sedel, boční okraje se stýkají se vsazovacími švy rukávů. Légu přišijeme těsně podél vnitřního a vnějšího okraje, do šicího stroje vložíme patku na všívání zipů.



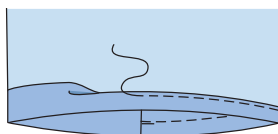
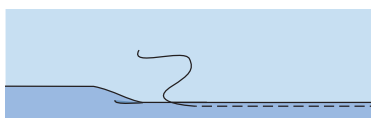
12 PŘIŠITÍ SPODNÍHO OKRAJE LÉG NA PŘEDNÍ DÍL

Pravou légu položíme přes levou légu a spodní okraje sešpendlíme středem na střed na sebe. Přední díl přehneme na konci lég dolů. Spodní okraje lég přišpendlíme lícem k líci na přední díl. Přední díl přišijeme od nástřihu k nástřihu na légy. Konce švů zapošijeme zadními stehy. Přidávky společně začistíme. Přední díl otočíme opět nahoru. Přidávky sežehlíme dolů.



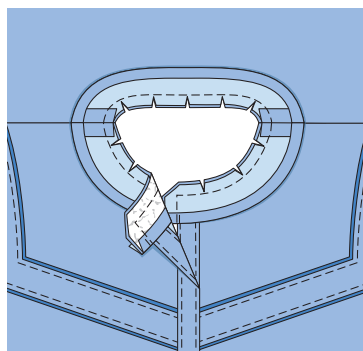
13 LEM VÝSTŘIHU

Vyztužený lem přišpendlíme lícem k líci na přední a zadní díl, ramenní švy se stýkají. Vpředu necháme přídavky přesahovat přes légy krátkého zapínání. Lem přišijeme. Přídavky sestříháme, nastříháme a sežehlíme do lemu.



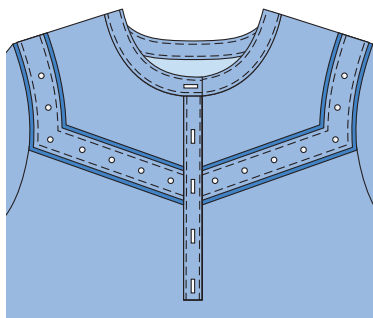
16 ZÁLOŽKA / ZÁLOŽKY RUKÁVŮ

Přídavek záložky sežehlíme do rubu, podhrmeme na polovinu a přišpendlíme. Záložku v kraji přišijeme. Stejným způsobem přišijeme přídavky rukávových záložek.



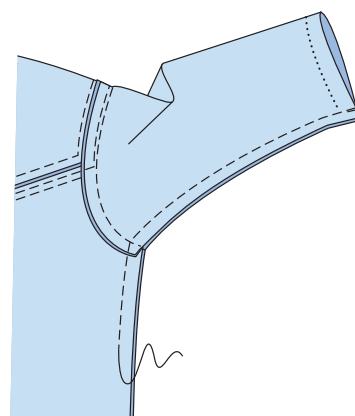
14 ZDVOJENÍ LEMU

Přídavek na vnějším okraji nevyztuženého lemu sestříháme na šíři 7 mm a sežehlíme do rubu. Lemy sešpendlíme lícem k líci na sebe, ramenní švy se stýkají. Přední a horní okraje sešijeme. Přídavky sestříháme, nastříháme a na rozích šikmo odstříháme. Lem obrátíme a sežehlíme. Vnitřní okraj přistehujeme na sesazovací šev. Lem přišijeme z lícové strany halenky po obvodu těsně v kraji. Na pravém konci lemu vypracujeme knoflíkovou díрку od značky napříč.



17 NÝTKY / LÉGA

Do středu légy vyznačíme krejčovskou křídou nýtky: vždy v diagonále všech čtyř rohů a 1,5 cm vedle lég krátkého zapínání. Souběžně se sesazovacími švy předních sedel vyznačíme další 3 nýtky, souběžně se sesazovacím švem zadního sedla 9 nýtků, vedle vsazovacích švů rukávů vpředu a vzadu vždy dva nýtky; mezi nýtky dodržujeme stejné odstupy. Všechny nýtky přinýtujeme podle pokynů výrobce na obalu. Přišijeme knoflíky.



15 BOČNÍ A RUKÁVOVÉ ŠVY

Přední díl položíme lícem k líci na zadní díl, rukávy podélně složíme. Sešpendlíme boční a rukávové švy, konce vsazovacích švů rukávů se stýkají. Švy sešijeme. Přídavky sestříháme, společně je začistíme a sežehlíme k jedné straně.

