

Údaje pro jednotlivé velikosti jednoho střihu uvádíme v návodech za sebou oddělené pomlčkami. Pokud je uveden pouze jeden údaj, platí pro všechny velikosti střihu.

141 Dívčí tylová sukně •

Tylová sukně s mašlí a hvězdičkový náhrdelník

Velikosti 104, 110, 116, 122, 128
Délka sukně: 30-32-33-35-37 cm

Spotřeba:

Sukně a stuha s mašlí: tyl šíře 150 cm: 5,40-5,60-5,75-6,00-6,20 m; hvězdičkový tyl šíře 145 cm: 1,15-1,20-1,20-1,25-1,25 m; podšívkovina šíře 140 cm: 0,30 m; guma šíře 2 cm: 0,60 m

Hvězdičkový náhrdelník: 2 středně velké (5 cm) a 2 malé (3,5 cm) lepenkové hvězdičky (Knorr Prandell); nalepovací třpytivá fólie; hliníkový drátek; lepidlo; taftová stužka šíře 1,5 cm: 0,80 m

Schematický střih:

Podle schematického nákresu si zhotovíme papírový střihový díl sukně (a) ve skutečné velikosti: Arch papíru o rozměrech 65 x 130 cm složíme na velikost 65 x 65 cm a otočíme hranou přehybu nahoru (= horní přehyb látky ve schématu). Směrem z pravého horního rohu vyznačíme pomocí tužky přivázané k šňůrce okraj pasu (= poloměr R). Stejným způsobem vyznačíme i linii záložky (poloměr R plus délka sukně). Linii záložky však můžeme vyznačit i tak, že od okraje pasu odměříme směrem dolů několikrát délku sukně. Vzniklé body spojíme v plynulou linii = okraj záložky. Díl vystříháme a rozložíme.

Přidávky na švy a záložky: na švy 1 cm. Spodní okraj dílu sukně z tylu stříháme bez přidavků.

Stříháme:

Z tylu:

a) díl sukně 5x, střed v přehybu látky



Z hvězdičkového tylu:

a) díl sukně 1x, střed v přehybu látky

Z podšívkoviny:

– pásek dlouhý 75 cm, široký 5 cm,

hotová šíře 2,5 cm

– stuha na mašlí, dlouhá 137 cm,

šířka 20 cm, hotová šíře 10 cm

Pracovní postup:

Sukně

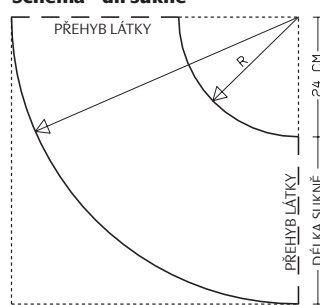
■ Díly sukně položíme na sebe, díl sukně z hvězdičkového tylu leží vespod. Horní okraje dílů sestehujeme a společně nařásíme na obvod pásu.

■ Pásek: konce pásu sešpendlíme lícem k líci. Sešijeme šev na vnější polovinu pásu, vnitřní polovinu necháme nesešítou pro navlečení gumy. Švové přidávky rozžehlíme. Vnější polovinu pásu přišijeme k hornímu okraji sukně, přidávky sežehlíme do pásu. Pásek složíme na polovinu do rubu, podhrneme a přistehujeme na sesazovací šev. Z líce prošijeme pásek těsně podél sesazovacího švu a přitom přichytíme vnitřní okraj. Do pásu navlékneme gumu, konce gumy sešijeme na obvod 54-55-56-57-58 cm.

Stuha s mašlí

■ Stuhu složíme podélně lícem dovnitř. Okraje sešijeme, část švu necháme nesešítou na obrácení. Stuhu obrátíme, sežehlíme a otvor zašijeme.

Schéma – díl sukně



Délka sukně

vel. 104: 30 cm, vel. 110: 32 cm

vel. 116: 33 cm, vel. 122: 35 cm

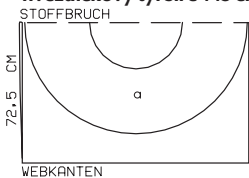
vel. 128: 37 cm

Hvězdičkový náhrdelník a ozdoba do vlasů

■ Konce hliníkového drátku dlouhého 25 cm ohneme do tvaru smyček. Drátek ohneme do oblouku. Na lepenkové hvězdičky nalepíme třpytivou fólii a odstříháme ji podél okrajů hvězdiček. Hotové třpytivé hvězdičky (2 středně velké, 2 malé) přilepíme lepenkovou stranou na drátek (nejlépe tavným lepidlem). Ke smyčkám na koncích drátku přivážeme taftové stužky dlouhé 35 cm. Na jednom konci uvážeme malou mašličku. Ozdobu do vlasů zhotovíme tak, že zbývající velkou a středně velkou hvězdu přilepíme lepicí páskou na sponky do vlasů.

Polohové plány

hvězdičkový tyl šíře 145 cm



Látku složíme podle polohového plánu dvojnásobně, lícová strana leží uvnitř.

tyl šíře 150 cm

