

Údaje pro jednotlivé velikosti jednoho střihu uvádíme v návodech za sebou oddělené pomlčkami. Pokud je uveden pouze jeden údaj, platí pro všechny velikosti střihu.

146 Dívčí kabátek ●●

Velikosti 134, 140, 146, 152, 158
Zadní délka: 57-60-63-66-69 cm

Spotřeba:

hrubý úplet šíře 155 cm: 1,10-1,20-1,30-1,40-1,60 m; vlizelínový tvarovací proužek
Doporučený materiál: úplety

Schematický střih:

Podle schematického nákresu zhotovíme střih zadního dílu (b) a rukávu (c) ve skutečné velikosti. Přední díl (a) vyznačený v zadním dílu vykopírujeme jako samostatný střihový díl, nejdříve však vyznačíme směr střihu souběžně se zadním středem.

Přidávky na švy a záložky:

na švy a okraje 1,5 cm, na záložky rukávů 3 cm (přidávky rukávových záložek rozšíříme do stran)

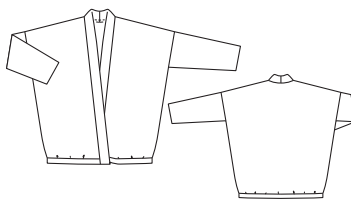
Střiháme:

- a) přední díl podle schematického střihu 2x
- b) zadní díl podle schematického střihu 1x, střed v přehybu látky
- c) rukáv podle schematického střihu 2x, střed v přehybu látky
- d) spodní lem dlouhý 88-90-94-98-102 cm, široký 5 cm, hotová šíře 2,5 cm
- e) lem na přední okraje a výstřih, 2 díly dlouhé vždy 66-69-72-75,5-78,5 cm, široké 10 cm, hotová šíře 5 cm

Na okraje ramenních švů na zadním dílu nažehlíme vlizelínový tvarovací proužek.

Pracovní postup:

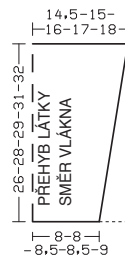
■ Sešijeme ramenní švy. Přidávky rozžehlíme.



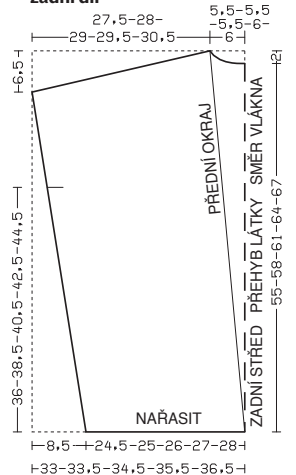
Schematické nákresy

Údaje jsou uvedeny v centimetrech.

rukáv



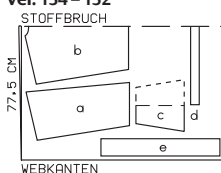
přední díl/ zadní díl



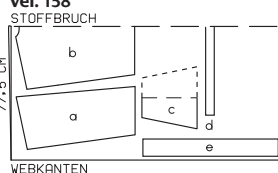
Polohové plány

pro látku šíře 155 cm

vel. 134-152



vel. 158



Střiháme z dvojité vrstvy látky, licová strana leží uvnitř.