

113 B Kabátek ●●

Velikosti 34, 36, 38, 40, 42, 44
Zadní délka: asi 46 cm

MATERIÁL A POMŮCKY

- kozinka ve velurové úpravě (viz Tip)
- podšívkovina šíře 140 cm:
vel. 36: 1,10 m,
vel. 38, 40, 42, 44: 1,15 m
- vlizelín LE 420 šíře 90 cm
- 1 dělitelný kovový zip, dlouhý pro
vel. 36: 35 cm,
vel. 38, 40, 42, 44: 40 cm
- vždy 2 kovové zipy,
dlouhé 14 cm a 22 cm
- šicí nitě
- hedvábný papír na vykopírování
dílů ze stříhové přílohy
- tužka • nůžky na papír
- krejčovský metr nebo pravítko
- špendlíky • krejčovská křída nebo
sublimační křída (Prym)
- krejčovské nůžky a malé nůžky na
ruční práci
- kopírovací rádélko a kopírovací papír
Burda Style
- jehly do šicího stroje a jehly na ruční
šití
- lepidlo na textil • lepicí páska

STŘIHOVÉ DÍLY

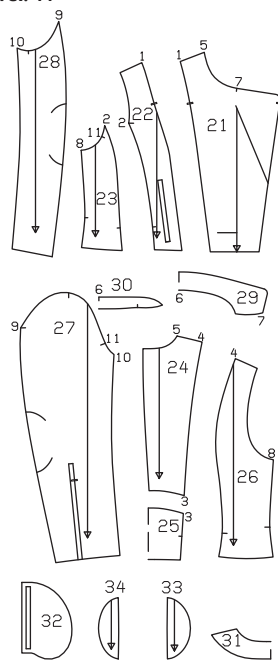
kabátku vystříháme v požadované velikosti. Přeneseme na ně všechny linie, popisky a značky vyznačené ve stříhu.



Doporučený materiál:
kozinka ve velurové úpravě,
měkká kůže v úpravě napa

Díly 21 až 34

vel. 36
vel. 38
vel. 40
vel. 42
vel. 44



Upozornění:

Vzhledem k rozdílné velikosti kožených usní **neuvádíme pro stříhání z kůže žádný polohový plán**. K nákupu kůže si s sebou vezměte kompletní papírový stříh. Polohové plány pro imitaci kůže a podšívkovinu najdete níže.

STŘÍHÁME

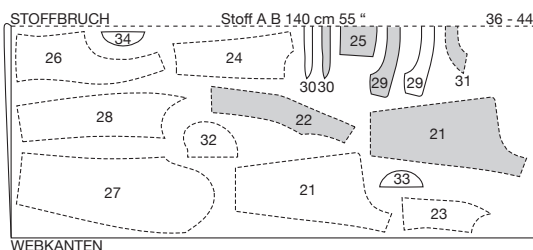
- 21 přední díl 4x
- 22 střední přední díl* 2x
- 23 boční přední díl* 2x
- 24 střední zadní díl* 2x
- 25 zadní léga* 1x,
střed v přehybu látky
- 26 boční zadní díl* 2x
- 27 vrchní rukáv* 2x
- 28 spodní rukáv* 2x
- 29 límeček 2x, střed v přehybu látky
- 30 stojáček 2x, střed v přehybu látky
- 31 zadní podsádka výstřihu 1x,
střed v přehybu látky
- 32 kapsový váček* 2x
- 33 motiv/náložka (vrchní rukáv) 2x
- 34 motiv/náložka (spodní rukáv) 2x

Tip:

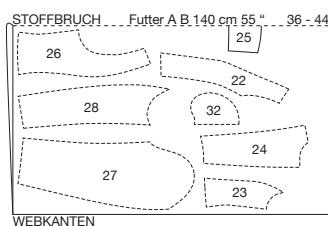
Pokyny k šití z kůže najdete na poslední straně.

Polohové plány

pouze pro imitaci kůže šířka 140 cm

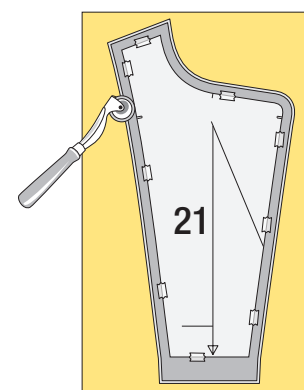
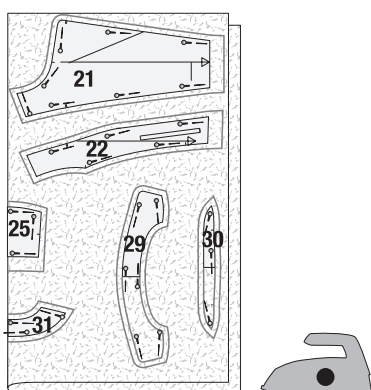
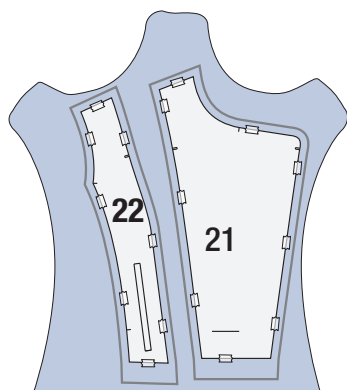


podšívkovina šíře 140 cm



Stříháme z dvojité vrstvy látky, lícová strana leží uvnitř.

lícová strana látky
 rubová strana látky
 podšívkovina
 výztuha



1 NEJPRVE VYSTŘÍHNEME DÍLY Z KŮŽE

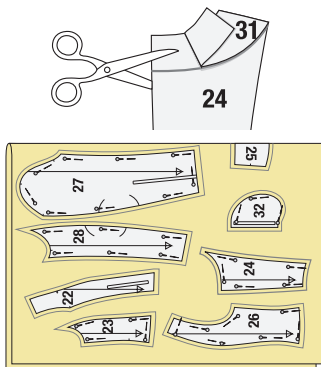
Stříhové díly položíme na rubovou stranu kůže, dbáme na směr vlasu. Pravé a levé díly položíme zrcadlově, to znamená nejprve popsanou stranou nahoru a potom popsanou stranou dolů. Díly zafixujeme na kůži pomocí lepicí pásky, aby se neposunovaly. Tužkou nebo krejčovskou křídou vyznačíme přídavky na švy a záložky: 4 cm na záložku, 1,5 cm na všechny ostatní okraje a švy. Díly vystříháme.

2 VÝZTUHA

Vlizein složíme napříč na polovinu lepicí stranou dovnitř. Na vlizein přišpendlíme díly 21, 22, 29 a 30. Díly 25 a 31 přišpendlíme k přehybu vlizeinu. Zakreslíme přídavky na švy a záložku stejně jako u kožených dílů. Díly vystříháme. Výztuhu nažehlíme na rubovou stranu kožených dílů (nastavení: 1 puntík/hedvábi). Žehličku přitlačujeme místo vedle místa vždy po dobu 10 sekund, žehličku neposunujeme. Na přídavek záložky na bočních předních dílech a zadních dílech a na dílech rukávů nažehlíme proužky výztuhy široké 4 cm.

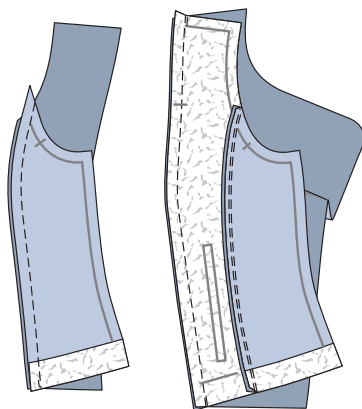
3 PŘENESENÍ ZNAČEK NA KŮŽI

Všechny díly položíme lícem k lici na sebe a přišpendlíme na ně papírové stříhové díly. Obrysy stříhových dílů (linie švů a záložek) a linie a značky vyznačené na stříhových dílech přeneseme pomocí kopírovacího rádélka bez zoubků nebo tupou hranou nože přes kopírovací papír opatrně na rubovou stranu kůže. Tip: Sublimační křídou (Prym) můžete linie přenést i na lícovou stranu kůže. Linie časem samy zmizí.



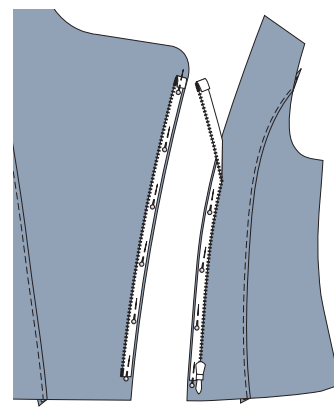
4 VYSTRÍŽENÍ DÍLŮ Z PODŠÍVKOVINY

Zadní podsádku (díl 31) položíme na střední zadní díl (díl 24) a vyznačíme spodní okraj. Podsádku odstříháme. Podšívkovinu složíme na polovinu lícovou stranou dovnitř, pevné tkané okraje leží na sobě. Stříhové díly přišpendlíme na podšívkovinu. Pomocí pravítka a krejčovské křídly vyznačíme přídávky na švy a záložky: 1,5 cm na všechny okraje a švy. Díly vystříháme. Kontury stříhových dílů přeneseme přes kopírovací papír na podšívkovinu.



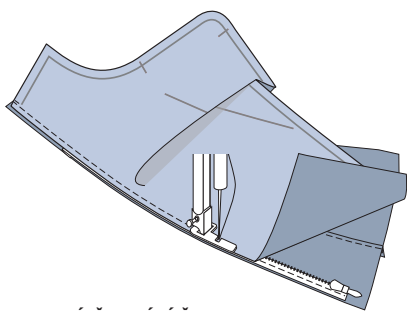
5 PŘEDNÍ ČLENICÍ ŠVY

Boční přední díly položíme lícem k líci na střední přední díly a sešijeme členicí švy (číselná značka 2). Přídávky sestříháme na šířku 0,7 cm a otočíme je do středních předních dílů. Švy v kraji prošijeme. Pravý přední díl: Střední přední díl položíme na přední díl, členicí šev sešijeme (číselná značka 1). Přídávky sestříháme a sežehlíme do středního předního dílu. Střední přední díl prošijeme těsně podél švu.



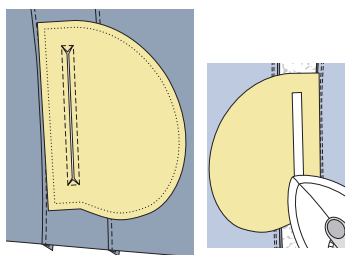
6 ZIP

Pro velikosti 38 až 44 zip dlouhý 40 cm zkrátíme, viz text „Co je třeba vědět“ na poslední straně. Zip rozdělíme. Jednu polovinu položíme podle obrázku vrchní stranou na přední okraj pravého předního dílu, tkanici zipu přišpendlíme na přídavek. Druhou tkanici zipu přišpendlíme stejným způsobem na levý střední přední díl. Začínáme přesně na linii záložky a nahore tkanice zipu podhrneme.



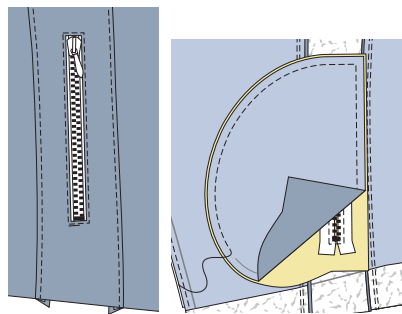
7 LEVÝ ČLENICÍ ŠEV

Nevyztužený levý přední díl položíme lícem k líci na levý střední přední díl a členicí šev sešpendlíme. Šev sešijeme, přitom do stroje vložíme patku na všívání zipů a šijeme těsně vedle zoubků. Přídávky sežehlíme do středního předního dílu. Šev v kraji prošijeme.



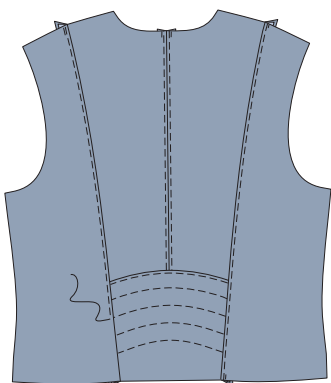
8 KAPSY SE ZIPEM

Linii zipu na středních předních dílech obtahneme na rubové straně kůže tupou hranou nože tak, aby byla vidět na lícové straně. Na střední přední díly položíme lícem k líci kapsové vložky z podšívkoviny a přišijeme je po obvodu linie průhmatu kapsy. Látku a kůži mezi liniemi prošívání prostrihneme a nastříháme šikmo do rohů. Kapsové vložky obrátíme do rubu a sežehlíme.



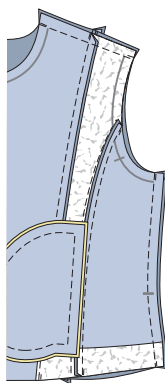
9 SEŠÍTÍ KAPSOVÝCH VÁČEK

Pod okraje rozparku přilepíme zip. Okraje přišijeme pomocí patky na všívání zipů těsně v kraji. Na kapsový váček z podšívkoviny přišpendlíme lícem k líci kožený kapsový váček. Okraje váčku sešijeme.



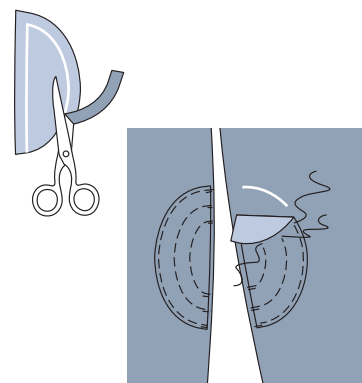
10 ZADNÍ DÍL

Sešijeme středový šev na středních zadních dílech. Přídávky rozžehlíme. Šev po obou stranách v kraji prošijeme. Ke střednímu zadnímu dílu přišijeme zadní légu. Přídávky sestříháme a sežehlíme do légy. Šev v kraji prošijeme. Légu prošijeme 4x v odstupech 2,5 cm. Na střední zadní díl položíme boční zadní díly a sešijeme členicí švy (číselná značka 4). Přídávky sestříháme a sežehlíme do bočních zadních dílů. Švy v kraji prošijeme.



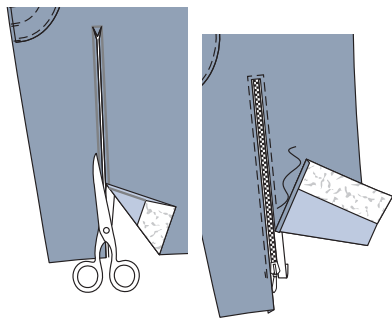
11 RAMENNÍ A BOČNÍ ŠVY

Přední díly položíme lícem k líci na zadní díl, sešpendlíme ramenní a boční švy a švy sešijeme. Přídávky sestříháme a rozžehlíme. Přídávky přilepíme.



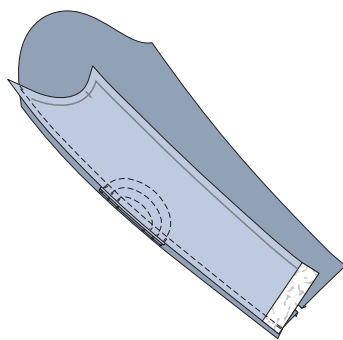
12 MOTIVY/NÁLOŽKY NA RUKÁVY

Přídávky na zaoblených okrajích motivů (díly 33, 34) odstříháme. Motivy přilepíme v místě stykové linie na vrchní a spodní rukávy a v kraji je přišijeme. Pak motivy prošijeme ještě 2x v odstupech 1,5 cm. Linie prošívání si předem vyznačíme sublimační křídou podle pravítka.



13 RUKÁVOVÉ ROZPARKY

Linii zipu na vrchních rukávech obtáhneme tupou hranou nože tak, aby byla vidět na lícové straně kůže. Kůži mezi liniemi prostříháme a nastříháme šikmo do rohů. Přidávky přehneme do rubu a přilepíme. Pod okraje položíme zip, tkanice zipu přilepíme. Okraje přišijeme v kraji pomocí patky na všívání zipů.

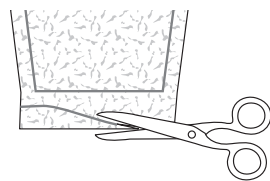
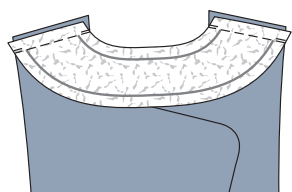
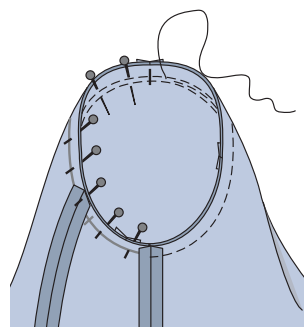


14 RUKÁVOVÉ ŠVY

Spodní rukávy položíme lícem k lici na vrchní rukávy, sešpendlíme zadní rukávové švy (číselná značka 9) a švy sešijeme. Přidávky rozžehlíme a přilepíme. Rukávy složíme podélně lícovou stranou dovnitř. Sešpendlíme přední rukávové švy (číselná značka 10) a sešijeme. Přidávky rozžehlíme a přilepíme.

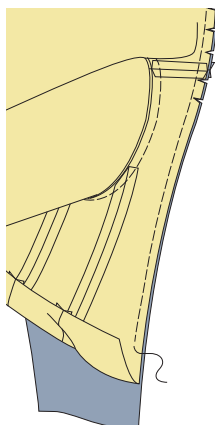
15 VSAZENÍ RUKÁVŮ

Rukávy přišpendlíme lícem k lici do průramků; příčná značka na rukávové hlavici se stýká s ramenním švem; příčné značky 11 na vrchním rukávu a předním dílu se stýkají. Rukávy všijeme ze strany rukávů. Přidávky sestříháme a v partii rukávové hlavice je sežehlíme do předního a zadního dílu. Sesazovací šev rukávu mezi předním a zadním rukávovým švem v kraji prošijeme.



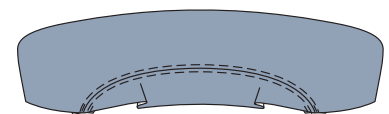
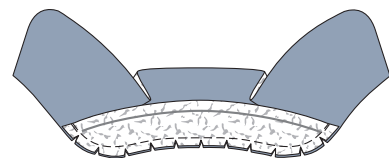
16 RAMENNÍ ŠVY – PODSÁDKA

Zadní podsádku přišpendlíme lícem k lici na ramenní okraje vyztužených předních dílů (= přední podsádky) a sešijeme ramenní švy (číselná značka 5). Přidávky rozžehlíme. Přídavek záložky na předních podsádkách sestříháme od předního okraje směrem k vnitřnímu okraji podsádky v plochem obloučku na šíři 1,5 cm.



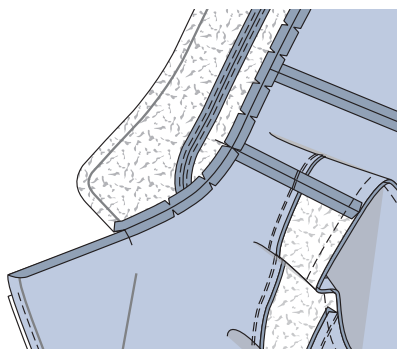
17 PODŠÍVKA

Vrchní rukávy nastříháme stejně jako u kroku 13 a přidávky sežehlíme do rubu. Sešijeme rukávové švy, přitom na jednom rukávu necháme v zadním rukávovém švu nesešitý velký otvor pro pozdější obrácení kabátku. Díly podšívky sešijeme. Podšívku přišpendlíme lícem k lici na vnitřní okraj podsádky, ramenní švy se stýkají. Podšívku přišijeme. Přidávky sestříháme a na zaoblených okrajích nastříháme. Přidávky sežehlíme do podšívky.



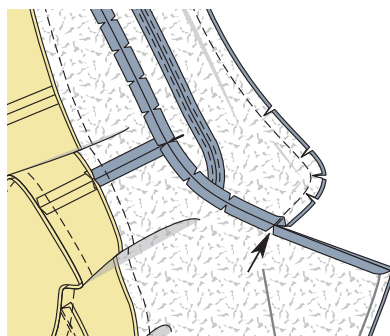
18 STOJÁČEK LÍMCE

Díly stojáčku přišpendlíme lícem k lici na díly límce (číselná značka 6) a přišijeme. Přidávky sestříháme, nastříháme a rozžehlíme. Švy po obou stranách v kraji prošijeme.



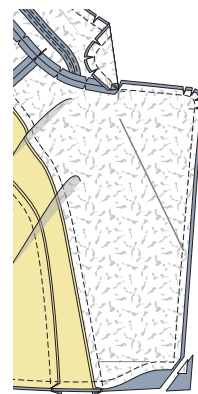
19 PŘIŠITÍ LÍMCE

Jeden límec přišpendlíme lícem k lici mezi příčnými značkami na výstřih kabátku (číselná značka 7) a přišijeme. Druhý límec přišijeme stejným způsobem na výstřih podsádky. Konce švů zajistíme. Přidávky sestříháme, nastříháme a rozžehlíme.



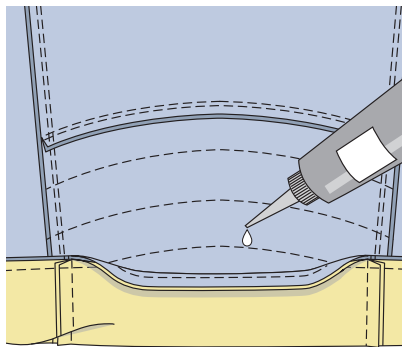
20 SEŠITÍ DÍLŮ LÍMCE

Díly límce sešpendlíme, přitom mírně vykleneme spodní límec, abychom docílili potřebné větší šíře vrchního límce, vyznačené švové linie již neleží přesně na sobě. Díly límce sešijeme. Přidávky sestříháme a v místech zaoblení nastříháme. Švové přidávky předních dílů a podsádek na příčné značce nastříháme až téměř ke švu (šipka). Přidávky klop otočíme od nástřihů směrem nahoru.



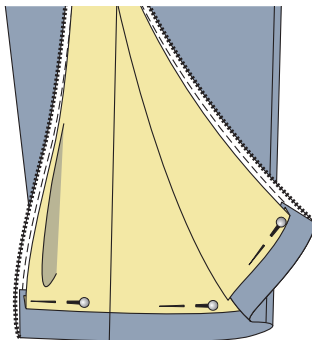
21 KLOPY – SPODNÍ OKRAJ

Podsádky přišpendlíme od příčné značky na přední díly, přitom přední díly mírně vykleneme, abychom docílili větší šíře klop. Spodní okraje sešpendlíme, v jednom sledu přišpendlíme podsádku. Okraje sešijeme, přitom dole šijeme šev od předního okraje v délce asi 4 cm podél linie záložky a dále v mírném obloučku k okraji přidávky podsádky. Švové přidávky sestříháme, v místech zaoblení je nastříháme a na rozích šikmo odstříháme. Kabátek zatím neobracíme do líce.



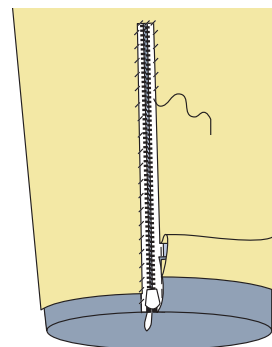
22 ZÁLOŽKA

Přidavek záložky otočíme v šíři 4 cm do rubu a přilepíme na zadní díl a boční přední díly. Stejným způsobem přilepíme přídatky rukávových záložek, přitom dbáme na to, aby horní 2 cm zůstaly zatím volné; později sem přišijeme podšívku. Kabátek obrátíme velkým otvorem v podšívkovém rukávu do líce. Okraje otvoru ve švu v kraji sešijeme. Podšívkové rukávy vtáhneme rubem k rubu do rukávů. Přední okraje, límeček a klopy v kraji prošijeme.



23 PŘÍŠITÍ PODŠÍVKY K ZÁLOŽCE RUKÁVŮ

Přidavek podšívkových rukávů dole podhrmeme. Podšívkové rukávy přišpendlíme podle obrázku na záložku rukávů, okraje rozparku leží na tkanicích zipu. Rozparkem u zipu sáhneme mezi kůži a podšívku a spodní okraj rukávu vytáhneme ven. Špendlíky odstraníme, okraje přitom stále přidržujeme. Nyní přišpendlíme spodní okraj podšívky lícem k líci na okraj záložky a okraje sešijeme.



24 PŘÍŠITÍ PODŠÍVKY K ZIPU

Rukávy opět obrátíme. Okraje rozparku na podšívce přišpendlíme na tkanice zipu, přebytečnou délku podšívky přitom složíme směrem dolů jako záhyb. Podšívku přišijeme v ruce na tkanice zipu.

CO JE TŘEBA VĚDĚT

Šití z kůže

Chceme-li si ušít oděv z kůže, je třeba se seznámit s některými odlišnostmi, které je při zpracování tohoto materiálu třeba respektovat. Za předpokladu, že je dodržíme, se však není třeba obávat nezdaru. Zásadou číslo jedna je to, že švy jednou sešijete bychom již nikdy neměli párat, protože místa vpichu jsou na kůži vidět. Proto doporučujeme ušít si nejprve tzv. zkušební model z kalika nebo jiné levné látky a pak jej vyzkoušet. Případné změny a opravy provedeme na papírovém stříhu a teprve podle takto upraveného stříhu stříháme díly z kůže.

Před nákupem kůže se poradíme s odborníkem, abychom si pro zvolený stříh vybrali skutečně odpovídající druh usně, protože nabídka zahrnuje bezpočet typů od nejjemnějších rukavičkářských usní až po kůže vhodné na kabelky a opasky.

Naše údaje o spotřebě kůže je třeba chápat pouze jako nezávazné, neboť jednotlivé usně bývají různě velké a různě tvarované. Navíc mohou vykazovat různé nerovnosti, drobná poškození či rozdílnou tloušťku. Abychom zjistili přesnou spotřebu, vezmeme si s sebou na nákup kůže kompletní papírový stříh. Podle údajů v pracovním návodu si předem zhotovíme stříhy na všechny rovné díly jako např. pásek, opasek apod., které jsou v pracovním návodu uvedeny malými písmeny pod heslem „Stříháme“. Na jednotlivé stříhové díly si navíc poznamenejeme, kolikrát je budete muset stříhat. Velikost kůži uvádíme ve čtverečních stopách (jedna čtvereční stopa = 30 x 30 cm) a mimo to udáváme jejich délku i šířku také v centimetrech.

Před stříháním si na kůži vyznačíme všechna tenká a proděravělá místa a při stříhání pokládáme papírové stříhové díly na zadní (rubovou) stranu kůže. Pamatujeme rovněž na to, že některé díly, např. rukávy, musíme stříhat zrcadlově. Protože kůže nemá směr vlákna, znamená to, že papírové stříhové díly na ni můžeme pokládat velmi úspěšně. Počítáme však s tím, že v příčném směru se kůže vy-

tahuje více než ve směru podélném, a proto ani z úsporných důvodů nikdy nestříháme např. jeden díl ve směru podélném a druhý ve směru příčném, neboť nejpozději při nošení by nás tento nedostatek nepřijemně překvapil. U velurové kůže musíme dbát na směr vlasu a díly stříháme tak, aby vlas probíhal shora dolů. Jakmile jsou všechny papírové stříhové díly na kůži správně rozmístěny, přilepíme je pomocí lepicí pásky a všechny linie a značky zakreslujeme propisovací tužkou nebo obyčejnou měkkou tužkou. Není-li uvedeno jinak, musíme zakreslit také přídatky na švy a záložky.

Upozornění: Vyznačíme-li všechny přídatky stejně široké, usnadníme si tím pozdější šití.

Jako nejvhodnější výtzuhu doporučujeme speciální vlizelín na kůži LE 420 (Freudenberg), který nažehlíme při mírné teplotě. Máme-li k dispozici velmi tenkou kůži, je tímto vlizelínem možno využít i celé plochy jednotlivých dílů. Budeme-li vyztužovat pásek, pak na něj nažehlíme nejprve vlizelín LE 420 a až potom výtzuhu do pásku, která snese vyšší teplotu a lépe pak drží.

Všechny vpichy zanechávají na kůži viditelné stopy. Kůži proto špendlíme pouze na švových přídavicích a díly nestehujeme. Měkké kůže šijeme normální jehlou do šicího stroje (o síle 80 nebo 90). Na silnější kůži použijeme speciální jehlu na šití kůže, která je zakončena trojhrannou špičkou. Ukáže-li se během šití, že stroj kůži správně neposunuje (= stehy jsou nepravidelné), doporučujeme použít teflonovou patku. Pokud ji však nemáme, můžeme kůži šít i přes hedvábný papír, který se později snadno odstraní.

Velmi praktickou pomůckou při šití kůže je také lepicí tužka (např. Pritt, Tessa). Zcela totiž nahradí stehování a je ideální například při našívání kapes, při přišívání záložek nebo zipů – příslušné díly nebo okraje nejprve přilepíme a pak přišijeme. Záložky, které nepřišíváme, přilepíme lepidlem na textil.

Kůži žehlíme pokud možno z rubu, a to mírně teplou žehličkou a výhradně bez napařování. Žehlíme přes suchý kus plátna a vždy nejprve provedeme zkoušku na malém zbytku kůže.

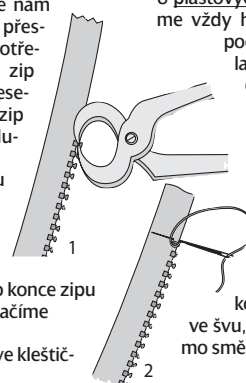
CO JE TŘEBA VĚDĚT

Zkracování zipů

Ani to, že zipy se dnes prodávají již ve velmi rozmanitém provedení a v nejrůznějších délkách, není ještě zárukou, že se nám vždy podaří získat zip přesně tak dlouhý, jak potřebujeme. Pokud tedy zip v požadované délce neseženeme, koupíme si zip delší a doma jej jednoduše zkrátíme.

Na příslušném oděvu nejprve změříme vzdálenost mezi začátkem a koncem zapínání. Tuto vzdálenost pak odměříme od spodního konce zipu směrem nahoru a vyznačíme na tkanicích zipu.

U kovových zipů nejprve kleštic-



kami opatrně roztáhneme horní plocha zakončení zoubkové části, uvolníme je a uschováme. Kleštičkami potom odstraníme přebytečné zoubky odshora až do vzdálenosti asi 0,5 cm pod vyznačení nové délky (1). Na tkanice zipu nanuneme zpět plochá zakončení a pevně je stiskneme kleštičkami.

U plastových zipů kleštičkami odstraníme vždy horní zakončení a příslušný počet zoubků. Aby při manipulaci se zipem nevyklouzl jezdec, ušijeme vždy nad posledním zoubkem pevný nitěný koutek (2) a navíc ještě podhrmeme konec tkanice.

Jemné plastové zipy, které mají místo zoubků „spiralu“, odstříhneme tak, aby horní konce tkanic zůstaly asi o 2 cm delší. Horní konce tkanic pak přichytíme ve švu, případně je podhrmeme šikmo směrem dolů.