

ŠKOLA ŠITÍ

Slovníček k polohovým plánům: Stoff = látka, Futter = podšívkovina, Webkante = pevný okraj látky, Stoffbruch = přehyb látky, Strich = směr vlasu

114 A Bluzon ●

Velikosti 34, 36, 38, 40, 42, 44
Zadní délka: asi 56 cm

MATERIÁL A POMŮCKY:

- hedvábný krepsatén, zelený (látka I), šíře 140 cm: 0,80 m
- bavlněný satén, pískový (látka II), šíře 145 cm: 0,90 m
- žebrový hadicový úplet (látka III), šíře 70/35 cm: 0,55 m
- vlizelín G 405 šíře 90 cm
- 14 nýtovacích knoflíků
- šicí nitě
- hedvábný papír na vykopírování dílů ze stříhové přílohy
- tužka • nůžky na papír • krejčovský metr nebo pravítko • špendlíky
- krejčovská křída
- krejčovské nůžky a malé nůžky na ruční práci
- kopírovací rádečko a kopírovací papír Burda Style
- jehly do šicího stroje a jehly na ruční šití

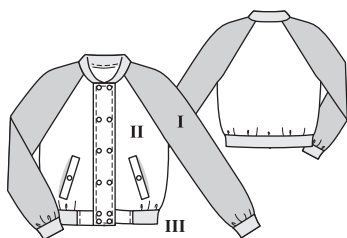
STŘIHOVÉ DÍLY

bluzonu vystříháme v požadované velikosti. Dbáme na všechny linie a značky vyznačené ve stříhu a přeneseme také všechny popisky.

Důležité pravidlo: Pro určení správné velikosti stříhu změříme horní obvod: vel. 34 = 80 cm; vel. 36 = 84 cm; vel. 38 = 88 cm; vel. 40 = 92 cm; vel. 42 = 96 cm; vel. 44 = 100 cm.

STŘIHOVÉ DÍLY

- 1 přední díl 2x
- 2 kapsový váček 4x, z toho 2x k vyznačené linii
- 3 zadní díl 1x, střed v přehybu látky



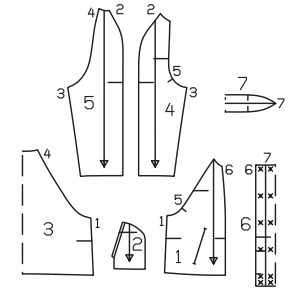
- 4 přední rukáv 2x
- 5 zadní rukáv 2x
- 6 přední léga 2x, střed v přehybu látky
- 7 stojáček 1x, střed v přehybu látky

POLOHOVÉ PLÁNY

ukazují, které díly vystříháme z které látky a jak položíme díly na různé látky. Díly s výztuhou jsou znázorněné šedou barvou.

Díly 1 až 7

- vel. 34
vel. 36
vel. 38
vel. 40
vel. 42
vel. 44

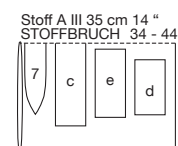
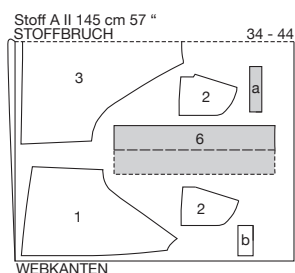
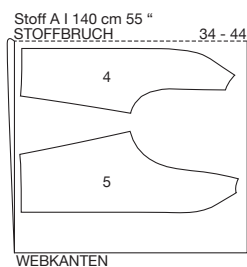


Zadní délka bluzonu:
asi 56 cm

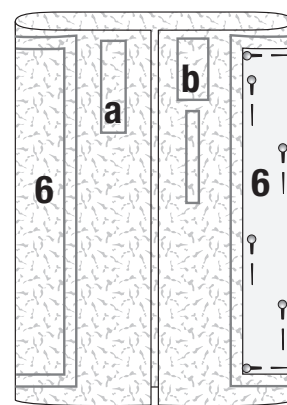
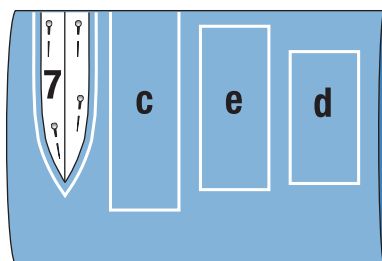
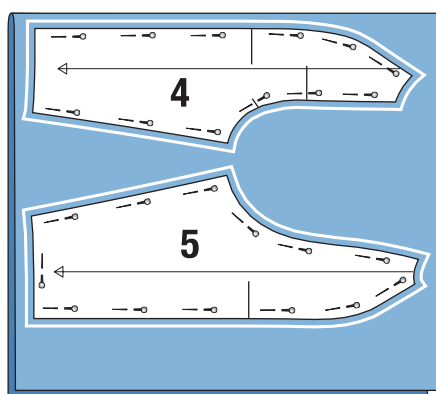
MĚŘENÉ DÍLY

- a líšta na kapsu 2x:
šířoká 7 cm, dlouhá 18 cm
b přední díl spodního lemu 2x:
šířoký 13 cm, dlouhý 8 cm
c zadní spodní lem 1x, střed v přehybu látky: široký 13 cm, dlouhý 23-24-25-26-27-28 cm
d přední spodní lem 2x:
šířoký 13 cm, dlouhý 15-16-17-18-19-20 cm
e lem na rukáv 2x: široký 13 cm, dlouhý 22-23-23-24-24-25 cm
(všechny údaje pro vel. 34, 36, 38, 40, 42, 44, včetně přídavek)

Polohové plány



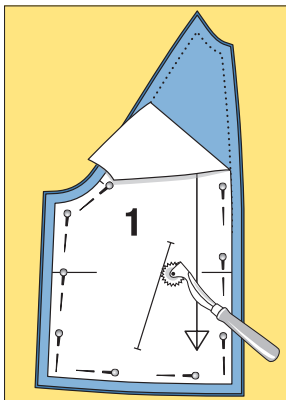
■ lícová strana látky ■ rubová strana látky výztuha



1 VYSTŘIŽENÍ DÍLŮ Z LÁTKY I A LÁTKY II
Látky I a II složíme podélně lícovou stranou dovnitř, pevné tkané okraje leží na sobě. Stříhové díly přišpendlíme podle polohového plánu na obě látky. Díl 3 položíme k přehybu látky. Po obvodu všech dílů zakreslíme krejčovskou křídou podle pravítka přídavek na švy: 1,5 cm na všechny okraje a švy. Měřené díly (a a b) zakreslíme krejčovskou křídou přímo na látku II. Díly vystříháme.

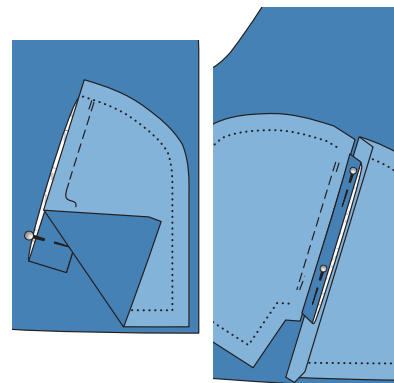
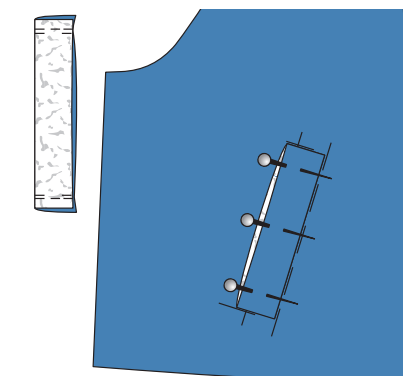
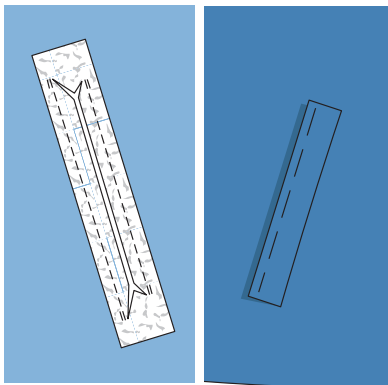
2 VYSTŘIŽENÍ DÍLŮ Z ŽEBROVÉHO ÚPLETU (LÁTKA III)
Žebrový úplet na lemy je pleten v řadách dokola ve tvaru hadice, proto má dvě hrany přehybu. Díl 7 přišpendlíme k jednomu přehybu látky. Po obvodu dílu zakreslíme krejčovskou křídou přídavek na švy široký 1,5 cm. Díly c, d a e zakreslíme podle obrázku přímo na žebrový úplet. Díly vystříháme.

3 VÝZTUHA
Vlizelín složíme podélně na polovinu lepící stranou dovnitř. Díl 6 přišpendlíme a po obvodu zakreslíme přídavek na švy široký 1,5 cm. Díly a a b zakreslíme přímo na vlizelín. Pro průhmaty kapes vyznačíme ještě dva proužky široké 3 cm a dlouhé 18 cm. Díly vystříháme. Díly výztuhy nažehlíme na rubovou stranu látkových dílů. Proužky pro průhmaty kapes nažehlíme na rubovou stranu předních dílů přes sesazovací linie líšt.



4 PŘENESENÍ STŘIHOVÝCH LINIÍ NA LÁTKU

Díly s výztuhou položíme opět lícem k líci na sebe a přišpendlíme na ně papírové stříhové díly. Obrysy stříhových dílů (linie švů a záložek) a linie a značky vyznačené na stříhových dílech přeneseme pomocí kopírovacího rádečka přes kopírovací papír na rubovou stranu látkových dílů. Přesný návod najdete u kopírovacího papíru. Sesazovací linie lišty na předních dílech přeneseme stehovací nití na lícovou stranu látky.



7 PROSTRŽENÍ PŘEDNÍCH DÍLŮ

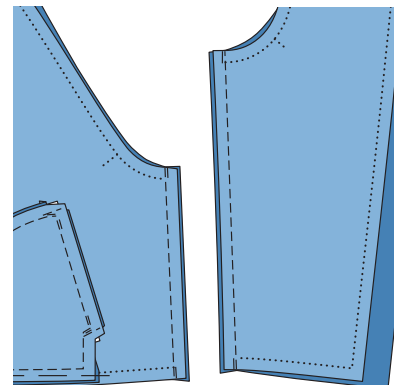
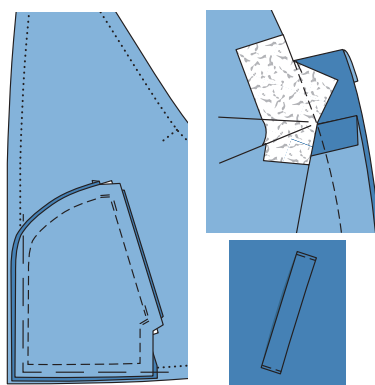
Přední díly prostříháme mezi švovými liniemi do vzdálenosti 1 cm před konce sesazovacích švů lišt a nastříháme šikmo do rohů až téměř k poslednímu stehu. Kapsové váčky vtáhneme nástřihem do rubu. Lištu otočíme směrem k bočnímu okraji a přistehujeme na přední díl.

5 LIŠTOVÉ KAPSY

Lišty (a) složíme podélně na polovinu lícovou stranou dovnitř. Krátké strany sešijeme. Přidávky sestříháme. Lišty obrátíme, sežehlíme. Na lícovou stranu předních dílů zakreslíme ve vzdálenosti 2 cm před vyznačenou sesazovací linií lišty pomocnou linii. Lištu našpendlíme na přední díl tak, aby hrana přehybu ležela na pomocné linii.

6 PŘIŠITÍ LIŠT A KAPSOVÝCH VÁČKŮ

Menší kapsový váček přišpendlíme přes lištu. Lištu a kapsový váček přišijeme podél sesazovací linie. Přidávky přehneme dopředu a přišpendlíme. Přídavek většího kapsového váčku sestříháme na sesazovací linii na šíři 1 cm. Kapsový váček přišpendlíme tak, aby se rovný okraj stýkal se sesazovacím švem lišty. Váčky přišijeme v šíři 1 cm, dbáme na to, aby šev váčku byl na koncích vždy o 0,5 cm kratší než sesazovací šev lišty. Konce švů zapošijeme zadními stehy.

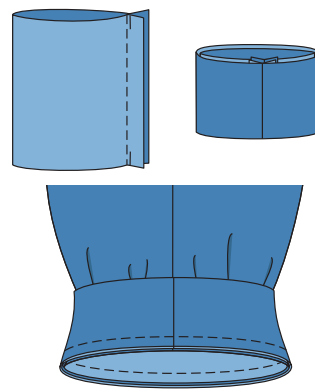
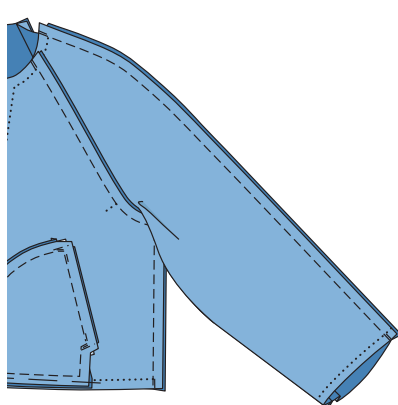
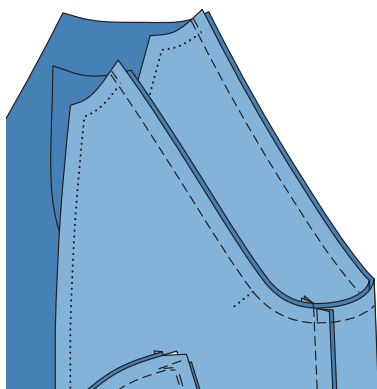


8 SEŠITÍ KAPSOVÝCH VÁČKŮ

Trojúhelníčky na koncích nástřihů přehneme do rubu. Kapsové váčky sešpendlíme a sešijeme, šev šijeme přes trojúhelníčky. Přidávky společně začistíme. Váčky přistehujeme na přední a spodní okraj bluzonu. Krátké strany lišt v kraji přišijeme.

9 BOČNÍ ŠVY, SPODNÍ RUKÁVOVÉ ŠVY

Přední díly položíme lícem k líci na zadní díl, boční švy sešpendlíme a sešijeme. Přední rukáv položíme lícem k líci na zadní rukáv, spodní rukávové švy sešpendlíme (číselná značka 3) a sešijeme. Švové přídávky společně začistíme a sežehlíme k jedné straně.



10 VSAZENÍ RUKÁVŮ

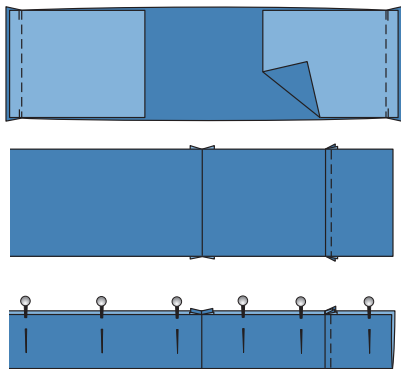
Rukáv přišpendlíme lícem k líci na průramek; boční šev se stýká se spodním rukávovým švem. Příčné značky 5 na předním rukávu a předním dílu se stýkají. Rukávy přišijeme. Přidávky sestříháme na šíři 7 mm, společně je začistíme a sežehlíme vždy odshora až k začátku zaoblení průramku do rukávu.

11 VRCHNÍ RUKÁVOVÉ ŠVY

Přední díly položíme lícem k líci na zadní díl, díly rukávů položíme na sebe. Vrchní rukávové švy sešpendlíme (číselná značka 2) a sešijeme. Přidávky sestříháme na šíři 7 mm, společně je začistíme a sežehlíme do zadních rukávů.

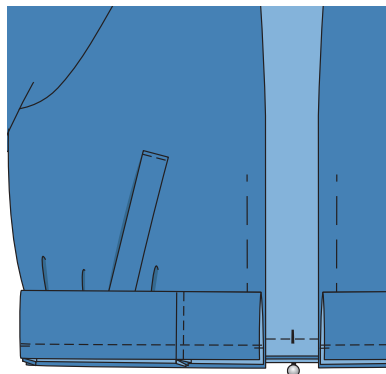
12 LEMY NA RUKÁVY

Lem sešijeme do kruhu. Přidávky rozložíme. Lem složíme na poloviční šíři rubovou stranou dovnitř. Volné dvojité okraje lemu přišpendlíme společně na spodní okraj rukávu, šev lemu se stýká se spodním rukávovým švem. Lem napneme podle obvodu rukávu a přišijeme. Přidávky společně začistíme. Lem otočíme dolů.



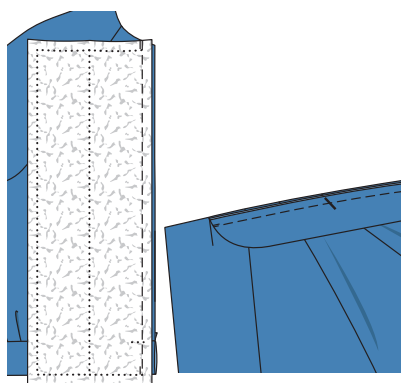
13 SPODNÍ LEM, PŘEDNÍ DÍLY SPODNÍHO LEMU

Sešijeme boční švy lemu. Přidavky rozložíme. Na přední okraje spodního lemu přišijeme přední díly spodního lemu. Přidavky sežehlíme do předních dílů lemu. Švy prošijeme v šíři 7 mm. Lem složíme podélně na polovinu rubovou stranou dovnitř. Okraje sešpendlíme.



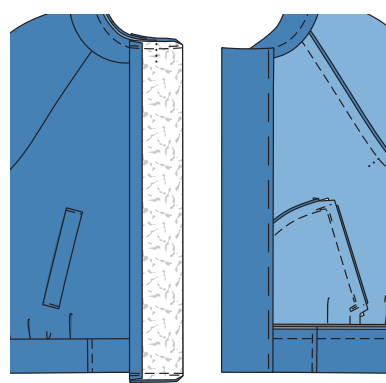
14 PŘIŠÍTÍ SPODNÍHO LEMU

Na spodní lem a zadní díl vyznačíme jedním špendlíkem střed. Mírně napnutý lem přišpendlíme na spodní okraj bluzonu; boční švy a značky se stýkají. Lem přišijeme. Přidavky společně začistíme. Lem otočíme dolů.



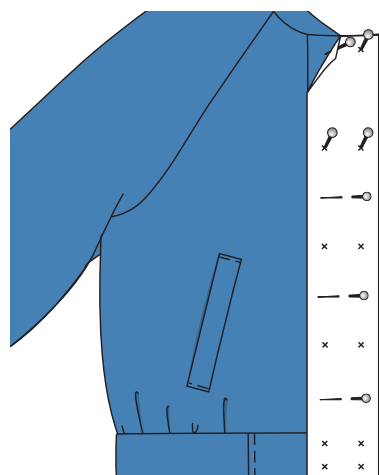
15 PŘIŠÍTÍ PŘEDNÍCH LÉG A STOJÁČKU

Legy přišpendlíme lícem k líci na přední okraje (číselná značka 6). Spodní okraje lég přesahují na spodním lemu v šíři švového přířívku. Légy přišijeme a sežehlíme přes sesazovací švy dopředu. Stojáček složíme podélně na polovinu rubovou stranou dovnitř. Okraje sešpendlíme. Napnutý stojáček přišpendlíme středem na střed (číselná značka 7) na výstřih. Příčné značky se stýkají s vrchními rukávovými švy. Stojáček přišijeme.



16 HORNÍ A SPODNÍ OKRAJE LÉG

Přidavek na podélných okrajích lég sežehlíme do rubu. Légy složíme podél linie přehybu látky do líce. Horní a spodní okraje sešijeme. Přidavky sestříháme a na rozích šikmo odstříháme. Sesazovací šev stojáčku začistíme. Légy obrátíme a sežehlíme. Vnitřní okraje lég přistehujeme na sesazovací švy a z líce přišijeme v sesazovacích švech. Légy prošijeme po obvodu v šíři 7 mm.



17 NÝTOVACÍ KNOFLÍKY

Značky x pro nýtovací knoflíky na dílu 6 platí (kromě spodních čtyř značek) pouze pro vel. 34. Pro ostatní velikosti posuneme obě horní značky x směrem nahoru, zbývající značky x vyznačíme v rovnoměrných odstupech. Papirový stříhový díl 6 našpendlíme na légy, sesazovací místa přeneseme pomocí špendlíků a vyznačíme obyčejnou tužkou. Nýtovací knoflíky přinýtujeme, vrchní části na pravou légu. Vrchní části posledních dvou nýtovacích knoflíků přinýtujeme do středu líst na kapsách, spodní části přinýtujeme protilehle na přední díly.