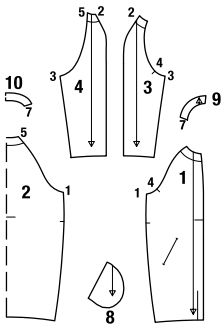


PLÁŠŤ À LA 60. LÉTA

Podzimní kousek v retro stylu vás bude hřát jak po cestě do práce k business outfitu, tak i do města k džínám a teniskám.



Díly na stříhové příloze:



Zadní délka pláště: asi 93 cm

Měřené díly:



MATERIÁL A POMŮCKY:

- vlněná látka šíře 150 cm:
lilkově fialová: 1,15 m,
žlutá: 0,90 m,
bílá: 1,00 m
 - podšívkovina šíře 140 cm:
vel. 34–38: 1,65 m, vel. 40–44: 1,80 m
 - 1 dělitelný zip se dvěma jezdcí,
dlouhý 90 cm
 - vlizelín H 410 šíře 90 cm: 30 cm
 - šicí nitě
- Kromě toho:**
- hedvábný papír na vykopírování dílů ze stříhové přílohy
 - tužka • nůžky na papír • krejčovský metr nebo pravítko • špendlíky • krejčovská křída
 - krejčovské nůžky a malé nůžky na ruční práce
 - kopírovací rádélko a kopírovací papír Burda
 - jehly do šicího stroje a jehly na ruční šití

STŘÍHÁME ...

Díly 1 až 10

vel. 34	×××××
vel. 36	○×××○
vel. 38	— — — —
vel. 40	— — — —
vel. 42	- - - - -
vel. 44	—————

... stříhové díly vystříháme v požadované velikosti včetně všech linií a značek vyznačených ve stříhu a přeneseme také všechny popisky, přitom dbáme na linie a značky.

Důležité pravidlo:

Pro určení správné velikosti stříhu změříme horní obvod: vel. 34 = 80 cm, vel. 36 = 84 cm, vel. 38 = 88 cm, vel. 40 = 92 cm, vel. 42 = 96 cm, vel. 44 = 100 cm.

POLOHOVÉ PLÁNY ...

... ukazují, jak položíme a přišpendlíme stříhové díly na látku.

- 1 přední díl 2x*
- 2 zadní díl 1x, střed v přehybu látky*
- 3 přední rukáv 2x*
- 4 zadní rukáv 2x*
- 8 kapsový váček 2x*
- 9 přední podsádka výstřihu 2x
- 10 zadní podsádka výstřihu 1x, střed v přehybu látky

* = takto označené díly vystříháme i z podšívkoviny, viz krok 5

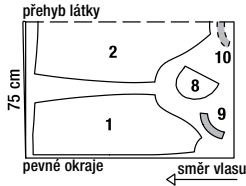
Měřené díly vystříháme z bílé látky, viz krok 2:

- a** lišta 2x: široká 9 cm, dlouhá 18 cm
- b** přední léga 4x: široká 3 cm, dlouhá pro vel. 34: 91 cm, vel. 36: 92 cm, vel. 38: 93 cm, vel. 40: 94 cm, vel. 42: 95 cm, vel. 44: 96 cm
- c** léga na rukáv 2x: široká 3 cm, dlouhá pro vel. 34: 79,5 cm, vel. 36: 80,5 cm, vel. 38: 81,5 cm, vel. 40: 82 cm, vel. 42: 83 cm, vel. 44: 83,5 cm



vlněná látka šíře 150 cm
velikosti 34 až 44

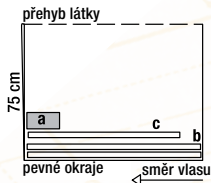
lilkově fialová



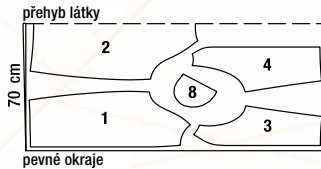
žlutá



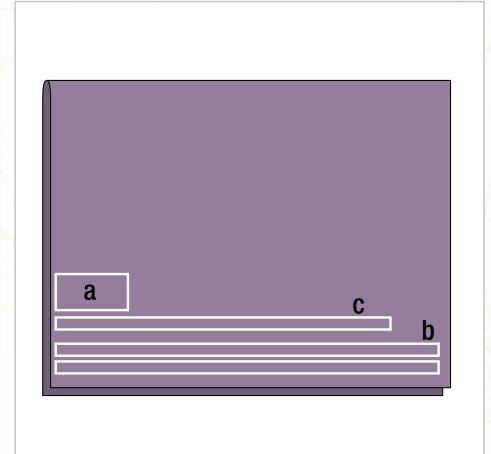
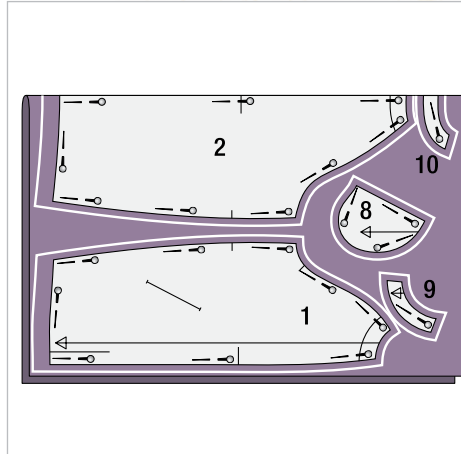
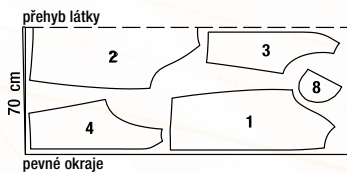
bílá



podšívkovina šíře 140 cm
vel. 34 až 38



vel. 40 až 44

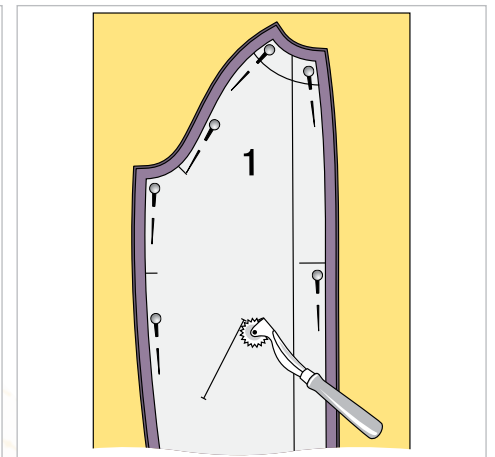
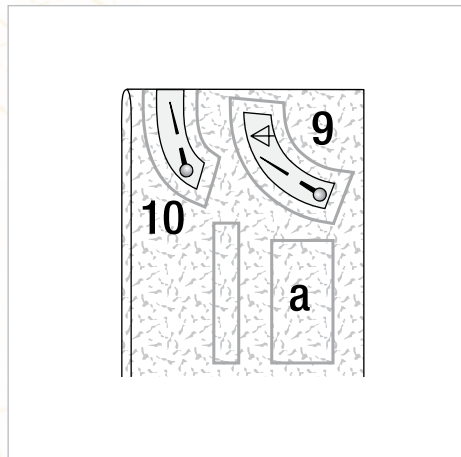


1 VYSTŘÍHNEME DÍLY Z VRCHNÍ LÁTKY

Látku v barvě lilku složíme podélně lícovou stranou dovnitř. Na látku položíme podle polohového plánu stříhové díly 1, 2 a 8 až 10, díly 2 a 10 položíme k přehybu látky. Dbáme na směr vlasu. Díly přišpendlíme. Díly 3 a 4 přišpendlíme stejným způsobem na žlutou látku. Pomocí pravítka a krejčovské křídly zakreslíme po obvodu všech dílů přídavky na švy a záložky: 4 cm na záložku a záložky rukávů, 1,5 cm na všechny ostatní okraje a švy. Díly vystříháme.

2 POTOM VYZNAČÍME MĚŘENÉ DÍLY

Bílou látku složíme podélně lícovou stranou dovnitř. Lišty a légy (a, b, c) zakreslíme krejčovskou křídou přímo na látku. Rozměry dílů najdete na levé straně dole. V rozměrech lišt (a) jsou po obvodu zahrnuty přídavky na švy v šíři 1,5 cm. Podélné okraje lég (b, c) zůstávají bez přídavků. Na horním okraji je zahrnut přídavek na švy v šíři 1,5 cm a na spodním okraji přídavek na záložku v šíři 4 cm.

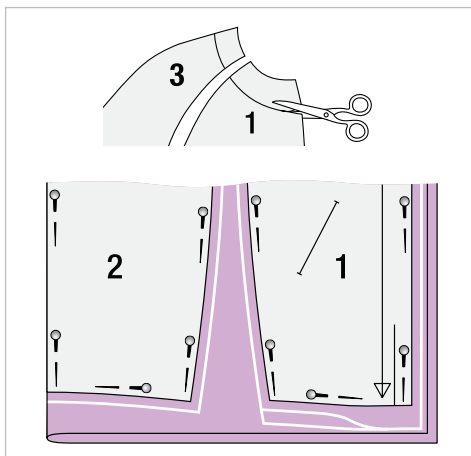


3 VÝZTUHA

Vlizelín složíme podélně na polovinu lepicí stranou dovnitř. Na vlizelín přišpendlíme podsádky (díly 9 a 10). Po obvodu dílů zakreslíme přídavky na švy 1,5 cm. Díly vystříháme. Navíc vystříháme dva proužky ve velikosti lišt (a) a pro zpevnění průhmatů kapes dva proužky široké 4 cm a dlouhé 21 cm. Díly výztuhy nažehlíme na rubovou stranu podsádek a lišt. Proužky výztuhy nažehlíme na rubovou stranu předních dílů přes sesazovací línie lišt.

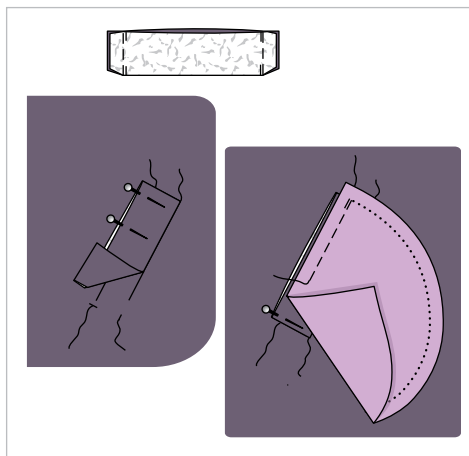
4 PŘENESENÍ STŘIHOVÝCH LINIÍ NA LÁTKU

Obrysy stříhových dílů (linie švů a záložek) a línie a značky vyznačené na stříhových dílech přeneseme pomocí kopírovacího rádelka přes kopírovací papír na rubovou stranu látky (návod najdete u kopírovacího papíru). Línie záložky, stykové línie lég a sesazovací línie lišt přeneseme na lícovou stranu látky tak, že látku prošíjeme podél těchto linií v ruce velkými předními stehy.



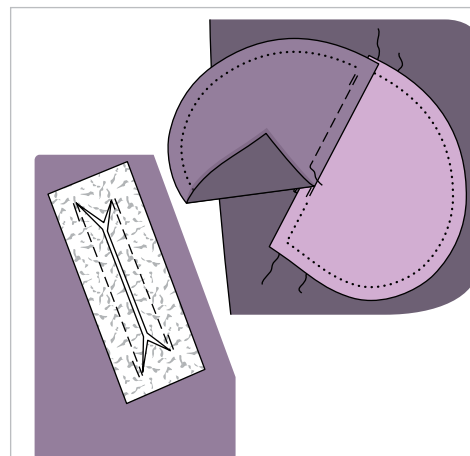
5 STŘÍHÁNÍ PODŠÍVKY

Díly 1 a 3 a díly 2 a 4 odstříháme podél linie podšívky. Podšívkovinu složíme podélně na polovinu lícem dovnitř. Na dvojmo složenou podšívkovinu našpendlíme díly 1 až 4 a 8. Po obvodu papírových dílů zakreslíme krejčovskou křídou podle pravítka přídatky na švy a záložku: na dílu 1 vyznačíme vpředu 4 cm na záložku, směrem ke straně necháme linii vyběhat v mírném obloučku na šíři 1,5 cm; 1,5 cm na všechny ostatní okraje a švy. Díly vystříháme. Střihové linie přeneseme přes kopírovací papír na podšívkovinu.



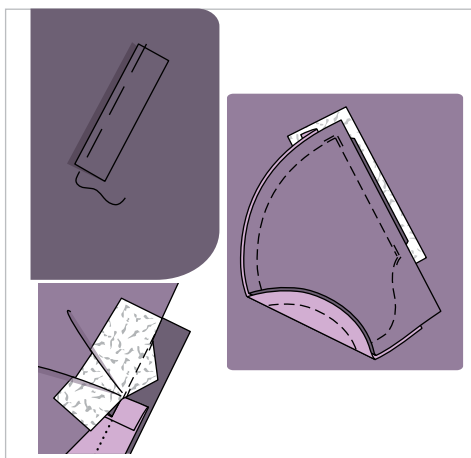
6 LIŠTOVÉ KAPSY

Lišty složíme podélně na polovinu lícovou stranou dovnitř. Krátké okraje lišt sešijeme. Přídatky sestříháme. Lišty obrátíme a sežehlíme. Na přední díly vyznačíme ve vzdálenosti 3 cm před vyznačenou sesazovací linií lišty pomocnou linii. Lištu našpendlíme z líce na přední díl tak, aby hrana přehybu ležela na pomocné linii. Přes lištu přišpendlíme podle obrázku kapsový váček z podšívkoviny. Lištu a kapsový váček přišijeme podél vyznačené sesazovací linie. Konce švu zajistíme zadními stehy.



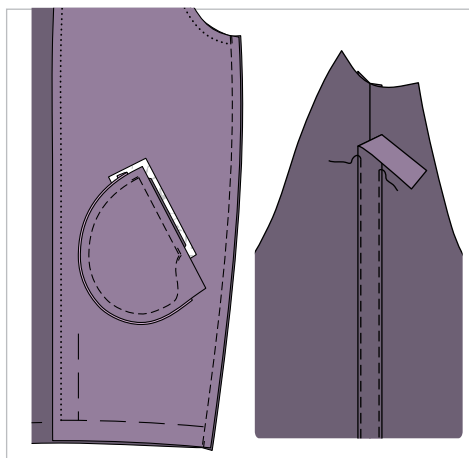
7 PŘIŠITÍ KAPSOVÝCH VÁČKŮ

Látkové kapsové váčky přišpendlíme lícem k líci tak, aby rovný okraj ležel na sesazovací linii lišty. Látkové kapsové váčky přišijeme, šev musí být na koncích vždy o 0,5 cm kratší než sesazovací šev lišty. Konce švu zajistíme zadními stehy. Přední díl prostříháme mezi liniemi švů do vzdálenosti 1 cm před konce a nastříháme šikmo do rohů až téměř ke švu.



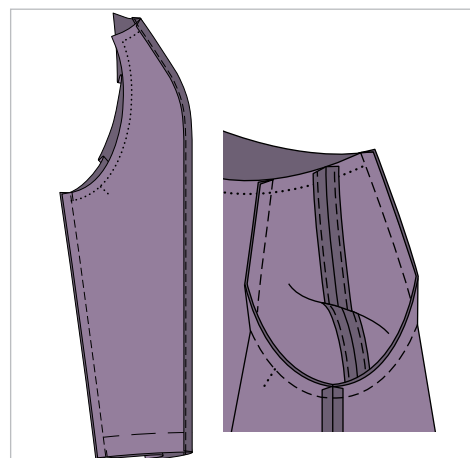
8 SEŠITÍ KAPSOVÝCH VÁČKŮ

Kapsové váčky obrátíme nástřihy do rubu. Lišty otočíme nahoru a přistehujeme je na přední díl. Trojúhelníčky na koncích nástřihů přehneme do rubu a přišijeme na kapsové váčky. Konce švů zajistíme zadními stehy. Kapsové váčky sešpendlíme a sestříháme na stejnou velikost. Váčky sešijeme. Krátké okraje lišt přišijeme v ruce na přední díl, dbáme na to, aby stehy nebyly vidět.



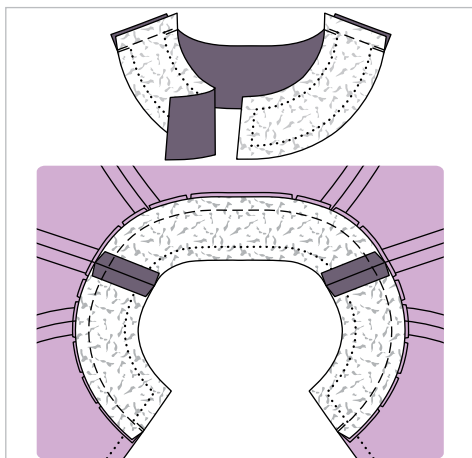
9 BOČNÍ ŠVY, VRCHNÍ RUKÁVOVÉ ŠVY, LÉGY

Přední díly položíme lícem k líci na zadní díl, boční švy sešpendlíme příčně zapíchnutými špendlíky. Švy přes špendlíky opatrně sešijeme. Přední rukávy položíme na zadní rukávy a sešpendlíme vrchní rukávové švy (číselná značka 2). Švy sešijeme. Švové přídatky vždy rozžehlíme. Légy na rukávy přišpendlíme přes vrchní rukávový šev rubem k líci na rukávy tak, aby se střed légy stýkal se švem. Légy přistehujeme 0,5 cm vedle okrajů. Okraje v kraji přišijeme.



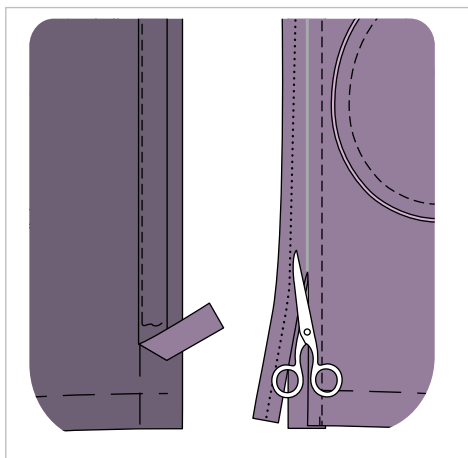
10 SPODNÍ RUKÁVOVÉ ŠVY, VSAZENÍ RUKÁVŮ

Rukávy podélně složíme lícovou stranou dovnitř. Sešpendlíme spodní rukávové švy (číselná značka 3). Švy sešijeme. Rukávy přišpendlíme lícem k líci do průramků, přitom se spodní rukávový šev stýká s bočním švem. Příčné značky 4 na předním rukávu a předním dílu se stýkají. Rukávy všijeme ze strany rukávů. Přídatky dole v místech zaoblení sestříháme. Přídatky rozžehlíme vždy odshora až k začátku zaoblení průramku.



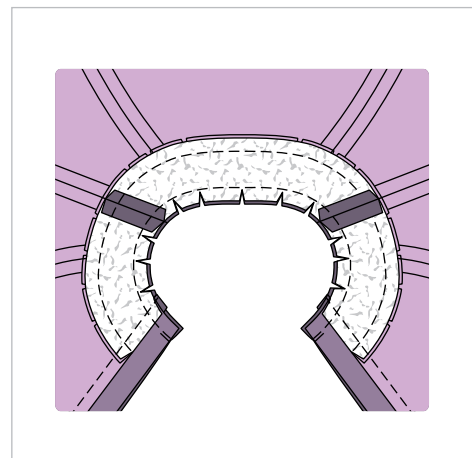
11 PODŠÍVKA A PODSÁDKY

Podšívku sešijeme stejně jako plášť. Přední podsádky položíme lícem k líci na zadní podsádku a sešijeme ramenní okraje. Přídavky rozžehlíme. Podsádku přišíjeme lícem k líci na okraj výstřihu podšívky. Přídavky sestříháme. Přídavky podšívky nastříháme a přídavky sežehlíme do podšívky. Přídavek podšívky na spodních okrajích rukávů sežehlíme do rubu.



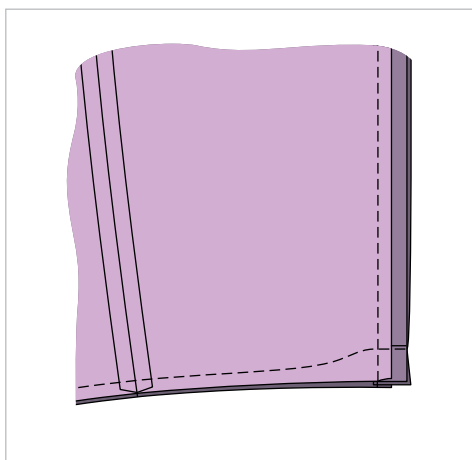
12 PŘEDNÍ LÉGY

Légy našpendlíme podél vyznačených stykových linií na přední okraje předních dílů. Přídavek předních dílů přesahuje. Boční okraje lég v kraji přišíjeme. Přední díly pod légami uprostřed légy (1,5 cm vedle sesazovacího švu) sestříháme. Stejným způsobem přišíjeme légy na přední díly podšívky a přední díly podšívky sestříháme.



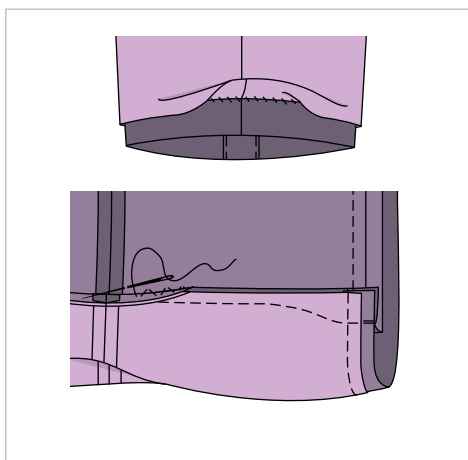
13 VÝSTŘIH

Podšívku s podsádkou našpendlíme lícem k líci na plášť tak, aby se ramenní švy podsádek stýkaly s vrchními rukávovými švy. Přední légy leží na sobě. Okraje výstřihu sešpendlíme a sešijeme. Přídavky sestříháme a nastříháme.



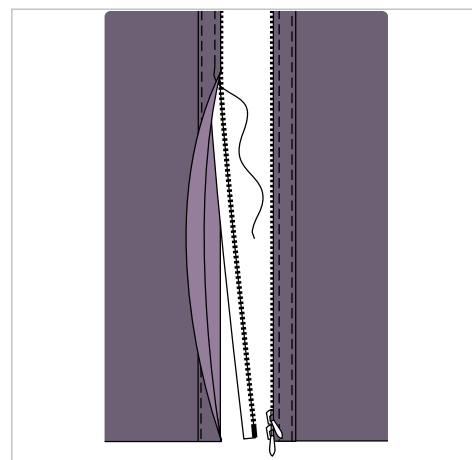
14 SPODNÍ OKRAJ PODŠÍVKY

Spodní okraj podšívky přišpendlíme na spodní okraj pláště. Vyznačené linie záložky se nyní stýkají pouze vpředu. Podšívku přišíjeme od předního okraje vždy až k vnitřnímu okraji légy podél linie záložky, potom šijeme šev v mírném obloučku směrem k okraji přídavku podšívky resp. záložky, v jednom sledu přišíjeme podšívku v šíři 1,5 cm.



15 ZÁLOŽKA A ZÁLOŽKY RUKÁVŮ

Plášť obrátíme rubovou stranou dovnitř. Přídavek záložky přistehujeme podél vyznačené linie do rubu a v ruce volně přišíjeme. Přebytečnou délku podšívky otočíme dolů a sežehlíme. Rukávy podšívky přetáhneme rubem k rubu přes rukávy z vrchní látky. Záložku rukávů obrátíme do rubu a v ruce volně přišíjeme. Spodní okraj podšívkových rukávů posuneme kousek nahoru a v ruce přišíjeme na záložku rukávů.



16 ZIP

Zip zkrátíme na požadovanou délku (viz strana 46). Zip rozdělíme. Horní konce tkanic zipu podhrneme. Tkanice zipu vsuneme mezi légy tak, aby byly vidět pouze zoubky. Přídavek okraje výstřihu leží pod tkanicemi zipu. Přední okraje lég sešpendlíme a sestehujeme v šíři 0,5 cm. Okraje v kraji prošijeme pomocí patky na všívání zipů, přitom přišíjeme zip a přichytíme okraj vnitřní légy.