

# ŠKOLA ŠITÍ

## 121 A Pulovr ●●

Velikosti 34/36, 38/40, 42/44

### MATERIÁL A POMŮCKY

- potištěná teplákovina šíře 145 cm: (využitelná šíře 140 cm): vel. 34/36: 2,70 m; vel. 38/40: 2,90 m; vel. 42/44: 3,10 m
- hedvábný papír na vykopírování dílů ze stříhové přílohy
- tužka • nůžky na papír
- krejčovský metr nebo pravítko
- špendlíky • krejčovská křída
- krejčovské nůžky a malé nůžky na ruční práce
- kopírovací rádléčko a kopírovací papír Burda
- jehly do šicího stroje a jehly na ruční šití

**Doporučený materiál:** výhradně jen velmi pružné žerzeje, ideální jsou látky s podílem elastanu

### STŘIH

Stříhové díly pulovru vystříháme v požadované velikosti. Přeneseme na ně všechny linie a značky vyznačené ve stříhu a také všechny popisky, přitom dbáme na linie pro model 121A.



**Důležité pravidlo:** Pro určení správné velikosti stříhu změříme horní obvod: vel. 34/36 = 84 cm; vel. 38/40 = 92 cm; vel. 42/44 = 100 cm.

### POLOHOVÉ PLÁNY

ukazují, jak položíme a přišpendlíme stříhové díly na látku.

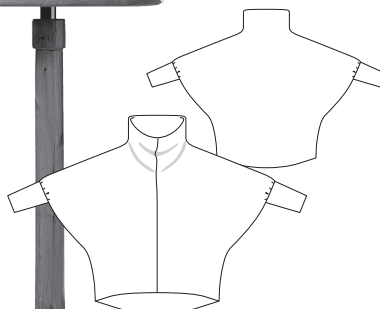
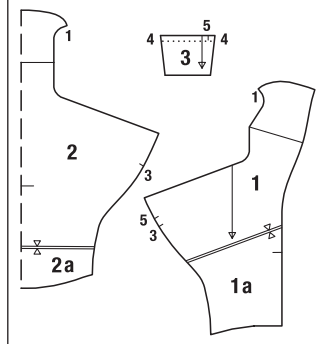
- 1 přední díl 2x
- 2 zadní díl 1x, střed v přehybu látky
- 3 lem na rukávy 2x

### Pokyny k šití:

Švy sešíváme speciálním elastickým stehem nebo úzce nastaveným obnitkovacím stehem. Spodní okraj pulovru a spodní okraje lemů na rukávy nezakládáme, ale necháme je vytřepit.

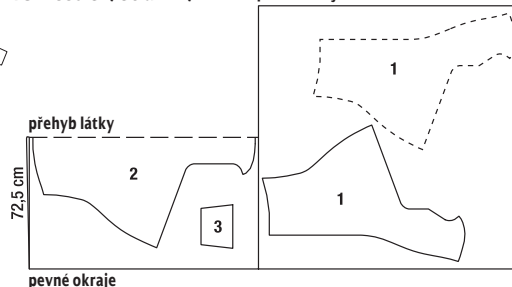
### Díl 1 až 3

vel. 34/36 \_\_\_\_\_  
vel. 38/40 - - - - -  
vel. 42/44 \_\_\_\_\_

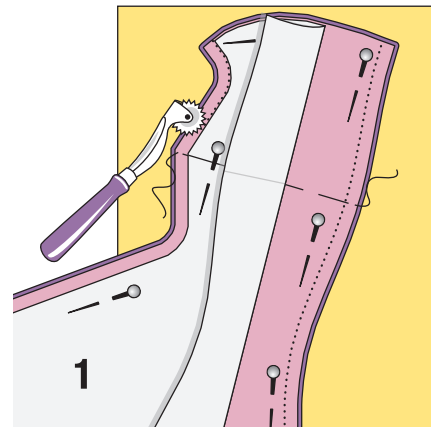
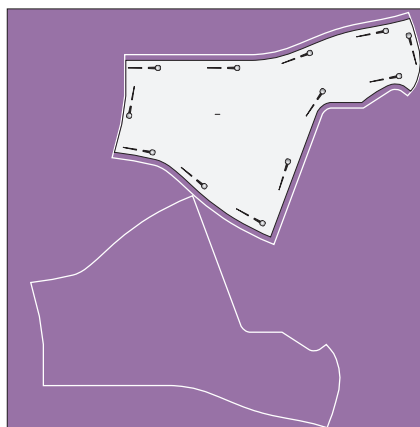
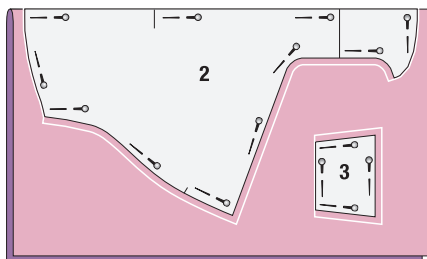


### Polohové plány

teplákovina šíře 145 cm, velikosti 34/36 až 42/44



- lícová strana látky
- rubová strana látky



### 1 VYSTŘIŽENÍ DÍLŮ 2 A 3 Z DVOJITÉ VRSTVY LÁTKY

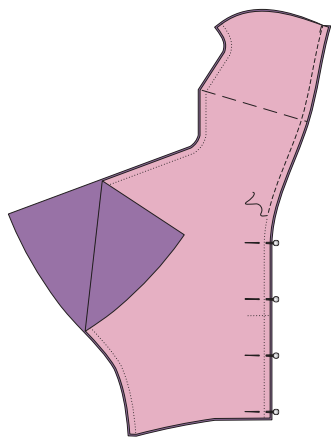
Látku složíme podélně lícovou stranou dovnitř tak, aby pevné tkané okraje ležely na sobě. Stříhový díl 2 položíme k přehybu látky. Díl 3 přišpendlíme na látku podle polohového plánu. Krejčovskou křídou podle pravítka zakreslíme přídávky na švy: Na horním okraji límce, na spodním okraji pulovru a na spodním okraji lemů na rukávy přídávky nevyznačíme; 1,5 cm na všechny ostatní okraje a švy. Díly vystříháme podél těchto linií.

### 2 VYSTŘIŽENÍ PRAVÉHO A LEVÉHO PŘEDNÍHO DÍLU Z JEDNODUCHÉ VRSTVY LÁTKY

Zbytek látky rozložíme lícem nahoru. Díl 1 našpendlíme na látku podle polohového plánu, popsaná strana papírového stříhu leží nahoře. Po obvodu stříhového dílu zakreslíme krejčovskou křídou podle pravítka přídávky na švy v šíři 1,5 cm (viz krok 1). Špendlíky odstraníme. Papírový stříhový díl 1 sejme a opět našpendlíme na látku, avšak tentokrát popsanou stranou dolů. Po obvodu papírového stříhu zakreslíme švové přídávky. Oba přední díly vystříháme.

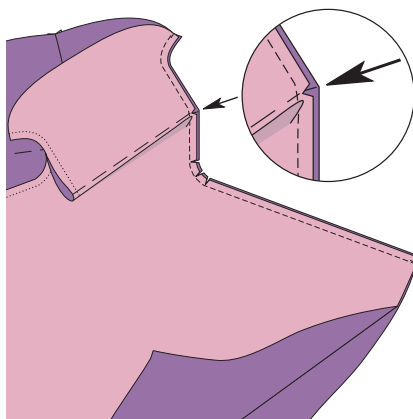
### 3 VYZNAČENÍ ZNAČEK NA LÁTKU

Přední díly sešpendlíme lícem k líci na sebe a na rubovou stranu látky našpendlíme papírový stříhový díl 1. Na rubovou stranu všech dílů vyznačíme pomocí kopírovacího rádléčka přes kopírovací papír kontury stříhových dílů, linie přehybu a příčné značky vyznačené ve stříhu (přesný návod najdete u kopírovacího papíru). Linie přehybu přeneseme na lícovou stranu látky tak, že látku prošijeme podél této linie v ruce dlouhými stehy.



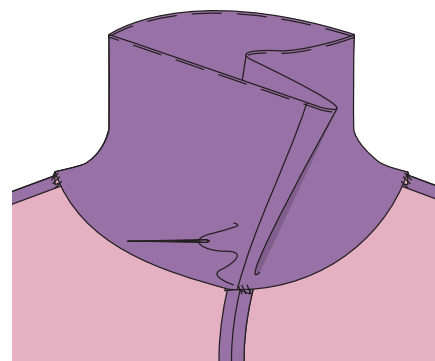
#### 4 PŘEDNÍ STŘEDOVÝ ŠEV

Přední díly položíme lícem k líci na sebe, středový šev sešpendlíme a sešijeme. Začátek a konec švu zajistíme zadními stehy. Přidávky začistíme a rozžehlíme.



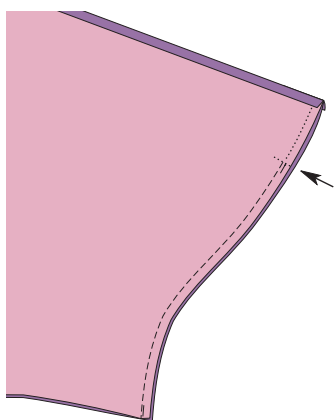
#### 5 RAMENNÍ ŠVY

Zadní díl položíme lícem k líci na přední díl. Sešpendlíme ramenní okraje a v jednom sledu boční okraje přinechaného límce; vyznačené linie přehybu se stýkají. Přídavek zadního dílu na linii přehybu vždy nastříháme do hloubky asi 1 cm (šipka). Okraje sešijeme. Přidávky sestříháme na šíři 7 mm. Přidávky v místech zaoblení několikrát nastříháme, aby látku na náramenicích „nestahovaly“. Přidávky začistíme a rozžehlíme.



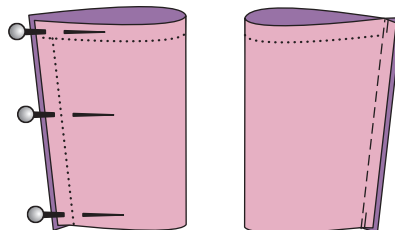
#### 6 PŘINECHANÝ LÍMEC

Horní okraj přinechaného límce začistíme. Límec přehneme podél vyznačené linie přehybu do rubu. Vnitřní okraj přišpendlíme k ramenním švům a přednímu středovému švu a v ruce několika stehy volně přišijeme.



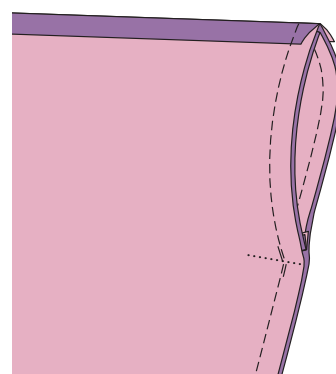
#### 7 BOČNÍ ŠVY

Přední díl položíme lícem k líci na zadní díl, boční švy sešpendlíme od příčné značky (3) až ke spodnímu okraji a sešijeme. Konce švů zajistíme zadními stehy.



#### 8 SEŠITÍ LEMŮ NA RUKÁVY DO KRUHU

Lemy na rukávy složíme podélně na polovinu lícovou stranou dovnitř. Okraje sešpendlíme (číselná značka 4) a sešijeme. Přidávky začistíme a rozžehlíme.



#### 9 PŘIŠITÍ LEMŮ K RUKÁVŮM

Lemy na rukávy zasuneme lícem k líci do otvorů ve švech tak, aby se šev lemu stýkal s bočním švem. Lemy přišpendlíme, při špendlení lemy napínáme (číselná značka 5). Lemy přišijeme, začínáme a končíme u bočního švu. Švové přidávky společně začistíme. Lemy vytáhneme ven. Přidávky bočních švů začistíme a rozžehlíme.